



KARAMÜRSEL KÜLTÜR VARLIKLARI
VE
DEĞERLER ARAŞTIRMA

PROJESİ



TAHTALI MAHALLESİ
(KÖYÜ)



KARAMÜRSEL KAYMAKAMLIĞI

2019

TAHTALI'NIN KÖY TARİHİ	3
1.YÖNETİM.....	5
1.1.DEMOGRAFİK YAPI.....	5
1.2.MUHTARLIK YÖNETİMİ.....	6
1.3.TAŞINIR VARLIK	9
1.4. VARLIKLAR.....	11
2.DOĞAL HAYAT.....	14
2.1.COĞRAFİ YAPI.....	14
2.2.BİTKİ ÖRTÜSÜ.....	16
2.3.ORMAN	17
2.4.YABAN HAYATI	17
2.5.AFETLER.....	17
3.KENTLEŞME.....	19
3.1.YERLEŞME.....	19
3.2.ULAŞIM.....	20
3.3.ÜST YAPI.....	21
3.4.ALT YAPI	27
4.EKONOMİK HAYAT	30
4.1.TARIM.....	30
4.2.HAYVANCILIK.....	32
4.3.EKONOMİ	33
5.GEÇİŞ DÖNEMİ.....	36
5.1.DOĞUM.....	36
5.2.SÜNNET	37
5.3.ASKERLİK	38
5.4.EVLENME BİÇİMLERİ	38
5.5.EVLİLİK.....	39
5.6.DÜĞÜN.....	40
5.7.ÖLÜM	41
6.HALK BİLGİSİ.....	44
6.1.HALK METEOROLOJİSİ.....	44
6.2.HALK BİLİMİ.....	44
6.3.İSİMLER	45
6.4.SOMUT İNANIŞLAR.....	46
6.5.SOYUT İNANIŞLAR	47
7.HALK EDEBİYATI	50
7.1.ŞİİR.....	50
7.2.METİNSEL ANLATIM	51
7.3.SEYİRLİK.....	51
7.4.ÂŞIKLAR	52
7.5.SÖZLER	52
8.HALK SAĞLIĞI.....	55
8.1.HALK HEKİMLİĞİ.....	55
8.2.BESLENME	55
9.KÜLTÜREL YAŞAM.....	58
9.1.CANLI KÜLTÜR.....	58
9.2.KÜLTÜREL YAPI.....	58
9.3.TARİHİ VARLIKLAR	59
9.4.EL SANATLARI.....	59

9.5.DOKUMA	60
9.6.GELENEKSEL MESLEKLER	61
9.7.GİYİM-KUŞAM	61
9.8.SANAT	61
9.9.ZANAAT	62
10.MUTFAK	64
10.1.HALK MUTFAĞI	64
11. MÜZİK	69
11.1.HALK MÜZİĞİ	69
12. OYUNLAR	71
12.1.EĞLENCE	71
12.2.SPOR	71
12.3.ÇOCUK OYUNLARI	72
12.4. YETİŞKİN OYUNLARI	72
13.TOPLUMSAL YAŞAM	74
13.1.AİLE YAPISI	74
13.2.ÇOCUKLAR	74
13.3.SOSYAL YAŞAM	74
13.4.BAYRAMLAR	75
13.5.GÜNLÜK YAŞAM	76
13.6.KANAAT VE TUTUMLAR	76
13.7.GÖÇ	77
İBRAHİM AKBABA TAHTALI MAHALLESİ	80
EKLER	85
70 YAŞ VE ÜZERİ KÖY HALKI SÖYLEŞİSİ	85
FOTOĞRAFLAR	86
ARAŞTIRMA EKİBİ	87
KAYNAKÇA	88

TAHTALI'NIN KÖY TARİHİ

Tahtalı mahallesi (köyü) kara yolu ile Karamürsel' e 28, Kocaeli merkezine 60 km mesafede olan Tahtalımızın rakımı 653 m' dir 4000 dekar tarım, 5440 dekar orman alanı vardır.

93 harbi olarak bilinen, 1877-1878 Osmanlı-Rus harbinden sonra yapılan Berlin Antlaşmasına göre Bosna-Hersek yönetiminin Macaristan'a verilmesi üzerine, Anadolu'ya 1879'da başlayan göç esnasında 1901 yılında kırk hane olarak gelen kafileye köy kurmaları amacıyla bu bölge tahsis edildi. Göç 1912 yılına kadar kafileler halinde sürdü. Bosna Herseğin Kurtuluşundan sonra geri dönenler olduğu gibi, bazı aileler tahsis edilen yerlerini satarak başka yerlere göç ettiler.

Köyümüzün bulunduğu mevki daha önceleri Tahtalı Hamam mevkii diye adlandırılmaktaydı. Köy kurulduktan sonra köyün adı Tahtalı köyü olarak kullanıldı. 2014 yılından itibaren büyükşehirlerin sorumluluk alanlarının genişletilmesiyle mahalle statüsü kapsamında Tahtalı Mahallesi oldu.

Tahtalıköyü Karamürsel'in en uzak ve en küçük köylerindedir. 23 haneli bu köyde, halkın başlıca geçim kaynağı hayvancılıktır. Tahtalı, 1971 yılında yola, 1973-1974 yılında elektriğe sahip olmuştur. Köyde 4.000 dekarlık pek verimli olmayan tarım arazisi, 5.400 dekarlık büyük orman alanı mevcuttur. Orman köyü olan Tahtalı da, odunculuk yanında, kuru tarım yapılır ve buğday, yulaf ve ayçiçeği ekilir. Eskiden önemli ölçüde göç yaşayan bu köy bakımsız, evleri eskidir. Alt yapısı yoktur. Köyün mütevazı yaşamında gelenek ve göreneklerin etkisi fazladır.

18 Ağustos 1902 tarihli, Muhacirin Komisyonuna, Hasan Çok tarafından verilen dilekçede taş ve kereste gibi malzemelerin yanı sıra işçiliğin de kendileri tarafından karşılanmak üzere bir cami ve mektep için ihtiyaç duyulan üç bin kuruş talep edilmektedir. Kurumlar arası yazışmalardan sonra, 6 Kasım 1902 tarihinde Maliye nazırlığı tarafından üç bin kuruşun gönderildiği arşiv belgelerinden anlaşılmaktadır. İlk cami, çeşmenin kuzeyine doğru karşı tarafında Hasan ÇOK ustanın önderliğinde köylüler tarafından yapıldı. 1942 yılında toprak kayması nedeniyle hasar gören cami, aynı parselde betonarme olarak yeniden yapıldı.

Köy çeşmesi 1901 yılında köylüler tarafından yapıldı, üzerinde ki kitabeden de anlaşıldığı gibi, 1942 ve 1970 yıllarında onarım gördü. 1999 depreminden sonra yapılan istinat duvarı çeşme ve köy meydanına farklı bir görünüm kazandırdı.

Gürgenlikteki piknik alanı önünde yer alan çeşme Süleyman Can, bu çeşmenin köy istikametinin 100 m uzağındaki çeşme Ömer Kabataş hayratıdır. Gürgenliğin içlerindeki çeşme 1950'lere kadar ağaç oyma yalak ve oluklu iken, Haydar Aksu tarafından taş ve betondan yapılmıştır. Gürgenliğin alt tarafındaki çeşme ise sarı alan köyünden bir hayırsever tarafından yaptırılmıştır. Köy mezarlığının alt tarafındaki çeşme Feride Kabataş hayratıdır.

Köy meydanındaki çınar ağacı Halil Can, karadut ağacı Hasan Akbaba, ıhlamur ağacı Süleyman can tarafından dikilmiştir.

Yeni köy binası muhtar Ayhan ÇOK önderliğinde, Karamürsel Belediyesi tarafından Eylül 2018 yılında başlanıp, Mart 2019 yılında tamamlanmıştır.



YÖNETİM



1.YÖNETİM

1.1.DEMOGRAFİK YAPI

Köy nüfusunda eskiye göre azalma vardır. Göç edenlerin çoğu gençlerdir.

Sayım Yılı	Toplam	Erkek	Kadın
1935	154	67	87
1940	175	88	87
1945	164	84	80
1950	172		
1955	155	81	74
1960	166	82	84
1965	156	76	80
1970	162	82	80
1975	113	51	62
1980	132	71	61
1985	117	63	54
1990	112	59	53
2000	67	37	30
2007	56	32	24
2008	58	33	25
2009	56	31	24
2010	55	33	22
2011	52	30	22
2012	52	29	23
2013	51	29	22
2014	58	31	27
2015	42	21	22
2016	52	25	27
2017	48	22	26

1.2.MUHTARLIK YÖNETİMİ

Merkezini Oluşturduğu Kırsal Kesimdeki Köy Sayısı

Köyün çevresindeki köyler; Kadriye, Fulacık, Akçat, Avcı köy'dür.

Numarataj

Köyde numarataj sistemi yoktur.

Jandarma Karakolu

Köyde jandarma karakolu yoktur.

Köyde Adli Olaylar

Köyde adli olaylar yaşanmamaktadır.

Öğretmen

Köyde öğretmen yoktur.

Kütüphane

Köyde kütüphane bulunmamaktadır.

Taşımali Eğitim Sistemi

Köyde taşımali eğitim kapsamında 7 öğrencimiz Yalakdere'deki okula gitmektedir.

Doktor

Köyde doktor yoktur. Merkezdeki doktora gidilir.

Ebe/Hemşire

Köyde ebe/hemşire yoktur.

Sağlık Personeli Sayısı

Köyde sağlık personeli mevcut değildir.

Gezici Sağlık Hizmetleri

Köyde gezici sağlık hizmeti olarak ayda 1 kez doktor gelmektedir.

İmam

Köyde imam mevcuttur.

Yapı Ruhsatları

Köyde ruhsatsız bina yoktur. Karamürsel Belediyesi tarafından ruhsatlar verilmiştir.

Su Yönetimi

Köyde İSU şebekesi kullanılıyor. İSU gelip denetlemeleri yapıyor.

Dere Islah Durumu

Köyde dere yoktur.

Yangın Vanaları

Köyde yangın vanası yoktur.

TV Vericileri

Köyde TV vericisi yoktur. Herkes kendi imkânlarıyla erişim sağlar.

Yatırımlar

Köyde yatırım vardır. Karamürsel Belediyesi tarafından yol yapımı vardır.

Arazi Toplulaştırması

Arazi toplulaştırması yapılmamıştır.

Mera Islahı

Köyde mera olmadığından mera ıslahı yoktur.

Tarım Merkezi (Tarım Danışmanı)

Köyde tarımsal veya diğer konularda hizmet sunan danışma bürosu veya tarımsal merkezli kuruluşlar yoktur.

Tarımsal Araştırma Merkezi

Köyde tarımsal araştırma merkezi yoktur.

Birlik ve Kooperatifler

Köyde herhangi bir birlik, tarım kredi kooperatifi ve tarımsal sulama kooperatifi bulunmamaktadır.

Süt Yönetimi

Köyde süt yönetimi yoktur.

Çiftçi Malları Durumu

Köyde çiftçi mallarını koruyan bir kurum veya bekçi yoktur.

Muhtarlıkça Verilen Belgeler

Muhtarlıkça verilen belgeler ikametgâh kâğıdıdır. Eskiden hayvan taşımacılığında kullanılan menşee kâğıdı da muhtarlık tarafından veriliyordu.

Proje

Köyde devam eden proje yoktur.

Sosyal Hizmet

Köyde sosyal hizmet olarak 6 hane gıda yardımı almaktadır.

İş ve Meslek Kursları

Köyde bilgi, beceri kazandırma amacıyla açılmış iş veya meslek kursları yoktur.

Çöp Toplama

Köyde eskiden herkes kendi çöpünü imha ediyordu, günümüzde çöpler Karamürsel Belediyesi tarafından toplanmaktadır.

Dernekler

Köyde dernek vardır. Karamürsel Tahtalı Mahallesi Yardımlaşma ve Kalkınma Derneği mevcuttur ve derneğin 40 üyesi vardır. Bu yeni kuruluş bir dernektir. Şu an herhangi bir faaliyeti yoktur.



Siyasal Ve Toplumsal Kuruluşlar

Köyde siyasi ve toplumsal kuruluşlar yoktur.

Turizm Danışma Bürosu

Köyde turizm danışma bürosu yoktur.

1.3.TAŞINIR VARLIK

Araçlar

Köydeki ulaşım ve tarım araçları tablo halinde verilmiştir.

Araç Türü	Sayısı	Modeli
Otobüs		
Minibüs	1	
Otomobil	4	
Kamyon		
Kamyonet		
Traktör	5	
Biçerdöver		
Su tankeri	1	
Yangın tankeri	1	



Tarımsal Alet ve Makineler

Köydeki tarımsal alet ve makinelerin mevcudiyeti tablo halinde verilmiştir.

Alet Adı	Alet Türü	Sayısı	Özelliği	Kullanım Yeri Ve Şekli
Traktör Sayısı				
Kültivatör				
Merdane				
Mısır Silaj Makinesi				
Motopomp				
Pülverizatör				
Motorlu Tırpan				
Ot Silaj Makinesi				
Ot Tırmağı				
Pancar Sökme Makinesi				
Pnömatik Ekim Makinesi				
Pulluk				
Pülverizatör				
Römork				
Sap Parçalama Makinesi				
Selektör/Selektör Makinesi				
Sırt Pülverizatörü				
Süt Sağma Makinesi (Sabit)				
Süt Sağma Makinesi (Seyyar)				
Süt Soğutma Tankı				
Toprak Burgusu				
Toprak Tesviye Makineleri				
Yem Hazırlama Makineleri				
Yem Kırma Makinesi				

Sulama Sistemleri

Genelde el ile sulama yapılmaktadır.

1.4. VARLIKLAR

Hammadde Ocakları

Köyde hammadde ocakları bulunmamaktadır.

Kaplıca

Köyde kaplıca yoktur.

2B Arazisi

Köyde 70 parsel 122041,64 m2 2b arazisi bulunmaktadır.

Hazine Arazileri

Köyde hazine arazisi yoktur.

Köy Arazisi-Tarlası

Köy arazisi-tarlası var ve bunlar Karamürsel Belediyesine aittir.

Okul Arazisi

Köyde okul arazisi vardır. Fakat Milli Emlak'a geçti.

Meralar

Köyde mera bulunmamaktadır.

Oluklar

Köyde oluk yoktur.

Otlaklar

Köyde otlak vardır.

Toplam Hane Sayısı	Çiftçi Hane Sayısı	Hayvan Sayısı		Yem Bitkileri Ekiliş Alanı ve Üretim Miktarı								Köydeki Kayıtlı Mera Parselleri		Yem Açığının Nereden Karşılandığı (%)				
		Büyükbaş	Küçükbaş	Yonca		Fığ		S.Mısır		Diğer		Parsel No	Alan (Da)	Kayıtlı Mera Alanlarından	Hazır Yemden	Yem Bitkileri Ekilişlerinden	Şahıs Parsellerinden	Hazine Arazilerinden
				Alan (Da)	Üretim (Ton)	Alan (Da)	Üretim (Ton)	Alan (Da)	Üretim (Ton)	Alan (Da)	Üretim (Ton)							
20	10	19	400	-	-	20	8	10	15	20	8	-	-	-	20	40	20	20

Yayla ve yaylak

Köyde yaylak yayla evi yoktur.

Harman Yeri

Köyde harman yeri yoktur.

Ağaçlandırma ve Fidanlık

Köyde fidanlık ve ağaçlandırma yoktur.

Selektör Binası

Köyde selektör binası mevcut değildir.

Mezarlık

Köyde mezarlık vardır. Mezarlık oluşturma geleneği yoktur. Mezarlık köye yetmektedir.



DOĞAL HAYAT



2.DOĞAL HAYAT

2.1.COĞRAFİ YAPI

Yerleşim Şekli

Köy iki küçük mahalleden oluşmaktadır. Köyün genel olarak toplu bir yerleşimi vardır.

Yeryüzü Özellikleri

Orman özellikli bir köydür.

Rakım

Köyün rakımı 650 metredir.

Kuytu Olan Yerler

Köyde kuytu yerler yoktur.

İklim

Köyün kışı çok ağır ve soğuk yazı ise serin geçmektedir.

Piknik ve Mesire Alanları

Tahtalı sınırları içinde bulunan devasa gürgen ve kayın ağaçlarının süslediği Gürgenlik Piknik ve Mesire Yeri, ilçenin en bakir vadilerinden biridir. Hoş manzarası, oksijen yüklü havası ve pırl pırl pınarları ile insanları cezbeden bu doğa harikası, yeterince bilinmediğinden hakkıyla değerlendirilememiştir., son yıllarda meraklılarını ağırlamaya başlanmıştır.. Gürgenlik özgün bir ormanlık olması sebebiyle Türkiye'nin en büyük coğrafya dergisi Atlas'ta yer almıştır. Mini mini gölcüklerin ayrı bir çeşni verdiği Gürgenlik, ilçe merkezine 25 km mesafede olup 2000 yılı başlanan ancak itibariyle tamamlanamamış bozuk bir şoseyal ile buraya ulaşılır. Yaklaşık 60 dekarlık ormanla kaplı bu vadi, milli park özelliği taşıması bakımından da önem taşıyan, az bulunur bir mesire yeridir.

Adı-Türü	Yeri	Hizmet Yılı	Durumu
Gürgenlik Mevkii Piknik Alanı		Köy Kurulduğundan Beri 120 Sene Öncesi	Aktif



Sulak Alanlar

Köyde sulak alan yoktur.

Boğazlar

Köyde Mahmutođlu Mevkisi adıyla anılan bir boğaz vardır.

Şelaleler

Köyde şelale yoktur.

Barajlar

Köyde baraj yoktur.

Göller

Köyde göl bulunmamaktadır.

Göletler

Köyde gölet yoktur.

Kuyular

Köyde şahıslara ait kuyular vardır. Bu kuyular genelde bahçe sulama ve hayvanların su ihtiyacını karşılama amaçlı kullanılmaktadır.

Dereler ve Irmaklar

Köyde büyük dere ve ırmak yoktur. Küçük dereler bulunmaktadır.

Anıt Ağaç

Anıt ağaç bulunmamaktadır.

Çayırılık

Köyde çayır yoktur.

Ovalar

Köyde ova yoktur.

Vadiler

Köyde vadi vardır. En yüksek rakım 700'dür ve bu rakım köyün rakımının üstündedir.

Dağlar

Köyde Gürgenlik Mevkiinde orman vardır. Bu ormanlık arazisi büyüktür ve durumu aktif durumdadır.

Tepeler-Zirveler

Köyde tepe ve zirveler yoktur.

Yamaçlar

Köyde yamaç yoktur.

Geçitler

Köyde geçit yoktur.

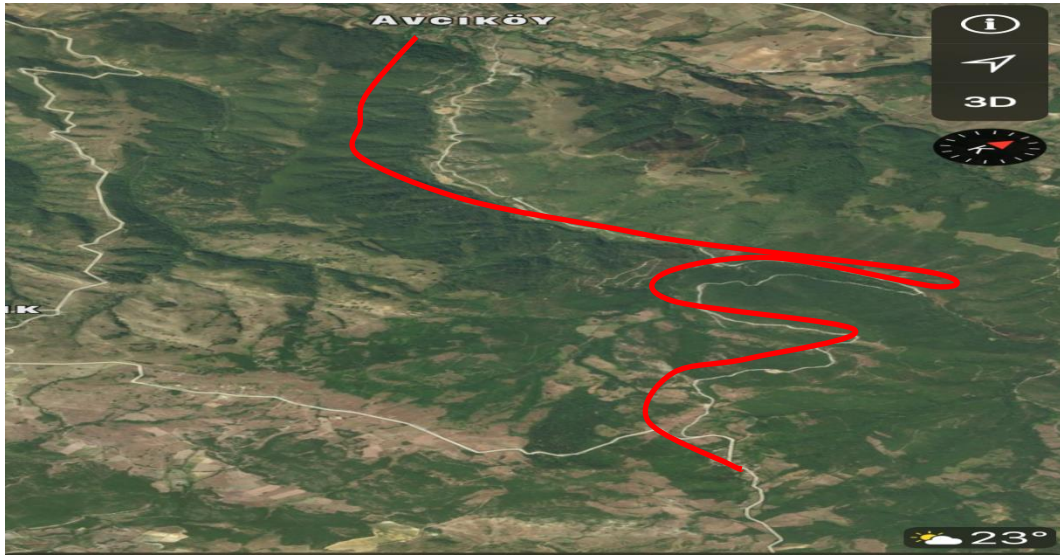
Dağ Yolu

Köyde dağ yolu yoktur.

Yürüyüş Yolları

Tahtalı-Avcıköy Yürüyüş Yolu/Parkuru mevcuttur. Bu parkurun başlangıç yeri Tahtalı Mahallesi'nden başlanmaktadır.

Adı-Türü	Yeri	Uzunluğu	Durumu
Tahtalı-Avcıköy Yürüyüş Yolu/Parkuru	Avcıköy-Tahtalı Arası	9 km	Aktif



2.2.BİTKİ ÖRTÜSÜ

Doğal Bitkiler (Fauna)

Farklı türlerde ağaç ve bitkiler vardır. Daha çok meşe ağacı vardır. Köyün bitki örtüsü yeşilliktir.

Çiçekler (Flora)

Köyde köylülerin kendi bahçelerinde yetiştirdikleri çiçekler vardır.



2.3.ORMAN

Orman

Köyde orman vardır. Ormanın alanı ve yüz ölçümü hakkında kesin bir bilgi yoktur.

2.4.YABAN HAYATI

Yabani Hayvan Türleri

Köyde yabani hayvan olarak ayı ve domuz vardır. Bu hayvan türleri kimi zaman bahçelere zararı vardır.

Yaban Meyveleri

Köyde yaban meyveleri olarak armut ve erik vardır.

2.5.AFETLER

Köyde Meydana Gelen Doğal Afetler

Köyde 1970 yılında heyelan olmuş ancak köy aynı şekilde kalmıştır.



KENTLEŐME



3.KENTLEŐME

3.1.YERLEŐME

YerleŐim Planı

Köyün yerleŐim planı bulunmamaktadır.

İmar Durumu-İmar Planı

İmar planı bulunmamaktadır.

Köy YerleŐke Haritaları

Köy yerleŐke haritaları mevcuttur.



Orman Açma

Orman bozulup tarlaya dönüŐtürölen örnekler bulunmamaktadır.

Köy Meydanı

Köyün ortası köy meydanı olarak geçmektedir.

Toplam Baėlı YerleŐim Birimi Sayısı

Köyde 30 hane var, ancak sürekli ikamet edilen 23 hane bulunmakta ve çoėunlukla bunlarda yaŐlılar kalmaktadır.

Kurucu Aileler

Köyün kurucu aileleri; Çok sölalesi, KabataŐ Sölalesi ve Öztürk Sölaleleridir. Kurucu ailelerinin hikâyesi yok, bilinmiyor.

Köyde Sürekli ve Geçici Yerleşim

Köyde sürekli yerleşim var ve çoğunluktadır. Köyün yerleşim durumu topludur. Sürekli yerleşimin dışında geçici olarak gelen yazlıkçılar vardır. Köydeki yazlık evler, yazın gelen ailelerin kendi evleridir. Köyde sürekli ikamet eden 23 hane vardır. Sadece yazın gelenler, dinlenme amaçlı gelmektedir. Köyde ikincil konut yoktur. Köyde yayla yerleşimi ve yayla evleri yoktur.

3.2.ULAŞIM

İlçe Merkezine Uzaklığı (Km)

İlçe merkezine uzaklığı 23 km'dir.

İl Merkezine Uzaklığı (Km)

İl merkezine uzaklığı 46 km'dir.

Ana Yola Uzaklığı

Ana yola uzaklığı 24 km'dir.

Ulaşım İmkânları

Köy sakinleri genelde kendi imkânlar ile ulaşım sağlamaktadır. Haftanın iki günü köye otobüs seferi mevcuttur.

Yollar

Köydeki yollar genel olarak bozuktur.

Köy Yolu Tarihçesi

Köy yolları 1980'li yıllarda iş makinesi ile yapılmıştır.

Telefon

Köyde telefon hattı vardır. Hem ev telefonu hem de cep telefonu ile iletişim sağlanmaktadır.

İnternet

Köyde internet ulaşımı vardır.

3.3.ÜST YAPI

Cami

Köyde bir tane cami vardır. İbadete açılış yılı 1953'tür. Caminin alanı 251,35 m²'dir.Cami 100 m² arsa üzerinde 70 m² bina alanına ve 80 kişi cemaat kapasitesine sahiptir Herhangi bir özelliği yoktur. Cami köydeki tüm dini ihtiyaçlara cevap vermektedir. Yapının müştemilatında cami, şadırvan ve tuvalet bulunmaktadır. Konum olarak 40,576151753462510 enlem ve 29,645490646362305 boylamda bulunmaktadır. Cami, kargir yapı olup tek katlı ve tek minarelidir. Caminin mülkiyeti Diyanet İşleri Başkanlığına aittir. Caminin inşaatı köy ahalisi tarafından yaptırılmış, mimarı İsmail ÖZBAKIR' ır. Cami yeni yapı olduğundan kitabesi yoktur ve tarihi eser özelliği bulunmamaktadır.



İmamevi

Köyde imamevi yoktur. İmam köy lojmanında kalmaktadır.



Kuran Kursu

Köyde Kur'an Kursu yoktur.

Mescit

Köyde mescit yoktur.

Okul

Köyde okul yoktur.

Okul İhata

Köyde okul ihata yoktur.

Okul Lojman

Köyde eski okula ait bir lojman var. Şimdilerde köy lojmanı olarak kabul edilmekte ve köyün imamı orada kalmaktadır.

Toplu Sağım Merkezi

Köyde toplu sağım merkezi bulunmamaktadır.

Sağlık Ocağı

Köyde sağlık ocağı ve sağlık evi yoktur. Köyde sağlık lojmanı yoktur. Köyde aile hekim odası yoktur. Merkeze bağlı aile hekimlerimiz vardır.

Müze

Köyde müze yoktur.

Öğrenci Yurdu

Köyde öğrenci yurdu yoktur.

Pansiyon

Köyde pansiyon yoktur.

PTT Şube veya Acentesi

Köyde PTT şube ve acentesi yoktur. Köye kargo aracı, kuryesi çıkmamaktadır.

Mülkiyet Özellikleri

Köyde genelde miras mülkiyeti vardır.

Köy Yapıları

Köy yapıları betonarmeden oluşmaktadır. Köyde yapım tekniklerinde kullanılan araç ve gereçler yoktur. Köyde binalar günümüz mimarisine uygun olarak yapılmaktadır.

Toprak / Kerpiç	Kargir	Tamamen Taş	Taş + Beton	Beton
+	+			+



Oturulan Meskenlerin Yaşı

Köyde en eski ev 100 yıllıktır. Köy genelindeki evler eskidir.

Okuma Salonu

Köyde okuma salonu yoktur.

Köy Konağı-Odası Durumu

Köy odası var, fakat oda muhtarlık binası olarak kullanılmaktadır. Gelen misafirler burada kalmamaktadır.

Kiler, Depo, Mahzen ve Müştemilat

Köyde kiler, depo, mahzen ve müştemilat gibi yapılar yoktur.

Dinlenme Tesisi

Köyde dinlenme tesisi yoktur.

Demirci Dükkânı

Köyde demirci dükkânı yoktur.

Umumi Tuvalet

Köy merkezinde umumi tuvalet mevcuttur.

Samanlık

Köyde her evin yanında samanlık vardır.

İş Makinesi

Köyde alt yapı hizmetlerinde kullanılmak üzere şahıslara ait iş makinesi yoktur.

Ahırlar ve Ağıllar

Evlerin yanında ahırlar vardır, ahırların yanında kapalı veya açık ağıllar vardır.

Suvat

Köyde suvat yoktur.

Kümes Yapısı

Köyde ufak kümes vardır.

Çadır

Köyde çadır yoktur.

Bakkal

Köyde bakkal yoktur.

Fırın

Köyde fırın vardır.



Kahvehane

Köyde kahvehane yoktur.

Çay Bahçesi

Köyde çay bahçesi yoktur.

Hızır Atölyesi

Köyde hızır atölyesi yoktur.

Marangoz Atölyesi

Köyde marangoz atölyesi yoktur.

Sanayi Tesisi

Köyde sanayi tesisi yoktur.

Düğün Salonu

Köyde düğün salonu yoktur.

Park

Köyde çocuk parkı var, fakat parkın ismi yoktur.

Pazaryeri

Köyde pazaryeri yoktur.

Plaj

Köyde plaj yoktur.

Orman Yangın Müdahale Merkezi

Köyde orman yangın müdahale merkezi yoktur.

Orman Yangın Gözetleme Kulesi

Köyde orman yangın gözetleme kulesi yoktur.

Orman Deposu

Köy orman köyüdür, ancak köyün orman deposu yoktur.

Spor Sahası

Köyde spor sahası yoktur.

Spor Salonu

Köyde spor salonu yoktur.

Köy Demirbaşları

Köyde demirbaş yoktur, mevcut demirbaşın tamamı hepsi belediyeye devredilmiştir.

Çeşmeler ve Köy Çeşmesi

2 köy çeşmesi var ve tahmini en eskisi 100 yıllıktır.

Elektrik

Köye 1970'li yıllarda elektrik gelmiştir. Köyde trafo vardır.

Trafo Adı	Trafo kodu	Tipi	Gücü	Mahalle	Tarih
Tahtalı	TRP4383	Direk	50	Tahtalı Merkez	18.07.1977

Aydınlatma

Köyde sokak lambası vardır. Evler elektrik ile aydınlanıyor. Elektrik kesintisi yaşandığında el feneri kullanılıyor.

GSM İstasyonu

Köyde Türkc cell vericisi vardır.

Tarımsal Enerji Nakil Hattı

Köyde tarımsal enerji nakil hattı yoktur.

Sokak

Köyde iki küçük mahalle vardır. Bunlar: Köy İçi ve Çayırlar Mahallesi'dir. Köyde çıkmaz sokak yoktur.

Çevre Düzenleme

Köyde ayda bir veya ihtiyaç olduğunda çevre düzenlemesi yapılmaktadır.

Gasil hane

Köyde gasil hane yoktur.

Kaldırımlar

Köyde kaldırım yoktur parke taşı vardır. Parke taşlar 1990 yılında yapılmıştır.

Isınma

Köyde ısınma soba ile yapılmaktadır.



Kamp Alanı

Köyde kamp alanı yoktur.

Muhtarlık Binası

Köyde muhtarlık binası vardır. Köy odası muhtarlık binası olarak kullanılıyor fakat bu oda muhtarlık için yetersizdir. Mevcut bina (Muhtarlık Hizmet Binası) betonarme yapıda olduğu, 1985 yılında kişi tarafından yaptırılmıştır.



3.4.ALT YAPI

Cadde

Köyde caddeler köy kurulduğunda yapılmıştır.

Köprü

Köyde köprü yoktur.

Kanalizasyon

Köydeki kanalizasyon vardır. Kanalizasyon şebekesi ve fosseptik kuyusu İSU Genel Müdürlüğü tarafından imal edildiği, Kanalizasyon 2.000mt, Yağmur suyu hattı yoktur ve içme suyu hattı, 2.000 uzunluğundadır. Köyde rögar kapakları vardır. Köyde 1 adet fosseptik kuyusu vardır.

Menfez

Köy merkezinde menfez vardır. 50 metredir.

Arıtma Tesisi

Köyde arıtma tesisi yoktur.

İçme Suyu

Köyde içme suyu ihtiyacı kaynaktan karşılanmaktadır. Köylere Hizmet Götürme Birliği tarafından imal edilen içme suyu deposu vardır. **TAHTALI SU KAYNAĞI:** 6 m derinlikte olup, aktif olarak kullanılmaktadır. Debisi 5 lt/sn dir. Kaynak koruma alanı mesafesi 4 metredir. Suyun Tahtalı köyüne ait iki adet 50 tonluk su deposuna aktarılarak şebekeye dağıtımı sağlanmaktadır. Numune izlem noktası Tahtalı Kahvehane olup suyun; "İnsani Tüketim Amaçlı Sular Hakkındaki Yönetmelik" hükümlerine göre gerekli kontrolleri yapılmaktadır.

Kaynak Adı	Kaynak Türü	Kullanım	Klor Cihazı	Yeraltı Suyu			Kaynak Kodu
				Koruma Alanı Mesafesi	Debisi	Derinliği	
Tahtalı Su Kaynağı	Yer Altı Suyu	Aktif	Yok	4 Metre	5 lt/sn	6 Metre	41-BS-4-23-K1

Sulama Kanalları

Köyde sulama kanalı bulunmamaktadır.

Artezyen

Köyde 2 artezyen kuyu bulunmaktadır. Buradaki su sulama amacı ile kullanılmaktadır.

Derin Kuyu Pompa

Köyde derin kuyu pompa yoktur.

Drenaj Kanalları

Köyde drenaj kanalları yoktur.



EKONOMİK HAYAT



4.EKONOMİK HAYAT

4.1.TARIM

Arazi Yapısı

Arazi yapısı kıraç, engebeli, killi ve kumlu toprak yapısı var.

Ekme, Biçme, Ürün Alma

Köyde yaşlı nüfusu çok olduğundan tarımdan uzaklaşmıştır. Sadece kendi ihtiyaçlarına yönelik sebze üretimi yapılmaktadır. Düz arazilerde traktörle sürüm yapılıyor. Ekim, dikim ve hasat elle yapılıyor.

Yetiştirilen Ürün Türleri

Sebze Çeşitleri	Miktarı	Alanı	Yetiştirme Şekli
Fasulye	10 ton	10 dekar	Bahçe
Domates	20 ton	10 dekar	Tarla
Biber	5 ton	5 dekar	Bahçe

Hasat Usulleri

Hasat işleri insan gücü ile yapılmakta olup kurutma işlemini de kendileri yapmaktadır.

Tarım Arazisi (Ha)

Sulu Tarım	Kuru Tarım
-	2

Meyvecilik

Meyve Türleri	Alanı	Ağaç Sayısı
Ceviz	100 Dekar	2000



Sebzecilik

Sebze Türleri	Alanı	Durumu
Fasulye	10 Dekar	Bahçe
Domates	10 Dekar	Tarla
Biber	5 Dekar	Bahçe

Seracılık

Köyde seracılık yoktur.

Süs Bitkileri

Köyde süs bitkileri üretimi yapılmamaktadır.

Sanayi Bitkiler

Köyde sanayi bitkileri üretilmemektedir.

Bitki (Dal) Aşılama

Aşı çeşitleri; yarma aşı, kalem aşısı ve göz aşısıdır. Ağaçlardan çelik şeklinde dal alıp diğer dallara ekliyor.

Tarımsal Sulama Çeşitleri

Sulama Durumu	Bahçe	Tarla	Sulama Kaynağı	Düşünceler
Salma	Evet	Evet	Çeşme	Hortumla

Sulama Durumu

Sadece kendi ihtiyaçları olan sebze üretimi için kullanılacak su mevcut çeşmelerden hortum vasıtasıyla alınmaktadır.

Tarımsal İşletmeler

İşletmenin Adı	İşletmenin Türü	Kapasitesi/Üretim Miktarı	Çalışan Sayısı	Durumu
Ayhan Çok / Melek Çok	Arıcılık	300	1	İyi

Doğrudan Gelir Ve Kredi Desteği

Köyümüzde eskiden "Doğrudan Gelir Desteği" alan çiftçiler varken zamanla insanlar üretimi azalttıklarından şimdi başvuruda bulunmuyorlar.

Kooperatif

Köyde tarımsal, kalkınma, üretim vb. amaçlı kooperatif bulunmamaktadır.

Tarım Danışmanı

Köyde tarım danışmanı bulunmamaktadır.

Tarımsal Kurslar

Köyde açılan kurs bulunmamaktadır.

Yardıı Ve Kredi

Köyde tarımsal faaliyetler, işletmeler, araç gereç ve malzemeler için yardıı ve kredi alınmamaktadır.

4.2.HAYVANCILIK

Yetiştirilen Hayvan Türleri

Cinsi	Ahır Veya Hane Sayısı	Hayvan Sayısı	Nerde Yaşadığı	Durumu
İnek	3	30	Ahır	Eski tip
Koyun	3	300	Ağıl	Eski tip



Hayvan Mevcudu

Büyükbaş Hayvan	Küçükbaş Hayvan
30	300

Kümes Hayvanları

Tavuk	Horoz	Kaz	Diğer
150	20	22	-

Kümesler

Sahiplerin bahçelerinde bulunan kulübe şeklinde kanatlı barınakları bulunmakta olan kanatlılar için başka alan yoktur. Sadece aileler kendi ihtiyaçlarına yönelik kanatlı beslemekte olup, köye herhangi bir ekonomik katkıları bulunmamaktadır.



Süt Mandırası

Köyde süt mandırası bulunmamaktadır.

Süt Sağım Ünitesi

Köyde süt sağım ünitesi bulunmamaktadır.

Çobanlık

Köyde hayvan bakım, besleme ve gütleme işleri hane sahipleri tarafından yapılmaktadır.

Hayvansal Ürün Üretimi, Çeşitleri, Elde Edilişleri

Üretim Cinsi	Üretim Çeşitleri	Üretim Miktarı	Üretim Şekli	Durumu
Süt Ürünleri	Yoğurt	300 Kg	El Emeği	
Süt Ürünleri	Tereyağı	50	El Emeği	

Hayvansal Ürünlerin Pazarlanması

Köyde pazarlanan herhangi bir hayvansal ürün bulunmamaktadır. Sadece aile ihtiyacı karşılanmakta olup bu miktar bile yetmeyip satın alma yolu ile ihtiyaçlar karşılanmaktadır. Karamürsel ve İznik'ten bu ihtiyaçlar karşılanmaktadır.

4.3.EKONOMİ

Hanedekilerin Meslekleri

Köyde hanelerin geçimini sağlayan kişiler genelde tarım bağ-kur veya esnaf kefalet emeklisidir.

Hanelerin Yıllık Geliri

Köyde (mahallede) yaşayan insanların gelir kaynağı emekli parası olup bu miktar yıllık 12.000,00 TL ile 18.000,00 TL arasında değişmektedir.

Ekonomik Faaliyetler

Köyde (mahallede) yürütülen ekonomik faaliyetler sadece aile ihtiyacını kısmen karşılayan sebze üretimi ile hayvan beslemeden ibarettir.

Ticari Faaliyetler

Köyde ticari faaliyetler bulunmamaktadır.

Sanayi Durumu

Köyde sanayi bulunmamaktadır.

İş Yerleri

Köyde kahvehane dışında ticaret amaçlı kullanılan iş yerleri bulunmamaktadır.

Benzin İstasyonu

Köyde benzin istasyonu bulunmamaktadır.

Tüketim

Köyde tüketim yolları sebze ihtiyacı kendi bahçelerinde karşılanmakta olup diğer ihtiyaçlar satın alma yolu ile gerçekleşmektedir.

Ölçme, Tartma, Hesaplama Birimleri

Köyde yaşayanlar genelde yaşlı nüfus olduğundan tarım ve hayvancılık yapılamadığından üretilip paketlenip satılan herhangi bir ürün bulunmamaktadır.

Pazarlama

Köyde yaşayanlar genelde yaşlı nüfus olduğundan tarım ve hayvancılık yapılamadığından üretilip, paketlenip, pazarlanıp satılan herhangi bir ürün bulunmamaktadır.

Taşımacılık

Köyde taşınmalı eğitimde kullanılan araçlar hariç 1-2 taksi dışında vasıta bulunmamaktadır. Sadece Cuma günleri gelip ulaşımı günü birlik gelip ulaşımı sağlayan minibüsler vardır.

Toplulaştırma

Hayır yapılmadı. Kadastro çalışmaları ise köyde tamamlanmıştır.

Diğer Ekonomik Faaliyetler

Köyde ufak çaplı sebze üretimi ile tek tük hayvancılık faaliyeti dışında ekonomik faaliyetler yapılmamaktadır



GEÇİŞ DÖNEMİ



5.GEÇİŞ DÖNEMİ

5.1.DOĞUM

Ebelik

Eskiden ebe yoktu köyde halime hanım adında ebe kadın gezerdi.

Gebelikten Korunma

Köyde gebelikten korunma yöntemleri bilinmemektedir.

Hamilenin Kaçınmaları

Köyde önceden hamilelikte utanma ve gizlenme vardı. Şimdikilerde ise olmamaktadır.

Kısırlığı Giderme Yolları

Köyde kısırlığı gidermenin yolları bilinmemektedir.

Aşerme

Köyde aşerme fazla yoktur.

Çocuğun Cinsiyetinin Tayini

Köyde bebeğin cinsiyeti ile ilgili tahmin yapılmamaktadır.

Doğum Öncesi

Doğum öncesi hazırlık için yastık kılıfları dikilir, eşyalar, yataklar battaniyeler hazırlanmaktadır.

Doğum Sırası

Doğum sırasında alınan tedbir, yapılan gelenekler bulunmamaktadır.

Doğum Sonrası

Doğum sonrasında komşular, akrabalar bebeği görmeye gelirlerdi.

Ad Verme

Anne baba karışmaz büyükler ne dese o olurdu kulağına ezan okunurdu.

Çocuğun Göbeği Ve Göbekte İlgili İnanışlar

Bebeğin göbek bağı yastığının altına koyulurdu, kardeşi olursa onun göbek bağı da aynı yere koyulurdu. Sebebi ikisi kardeş iyi anlaşsın diyedir.

Çocuğun Yıkanması

Bebeği köyün tecrübelisi leğende yıkardı.

Çocuğu Sütten Kesme

Bebek bir buçuk yaşına kadar süttten kesilirdi.

Lohusalık/Kırklı

Eskiden anne evden dışarı çıkmaz evde tek başına bırakılmaz yanına nazar boncuğu bırakılırdı. Günümüzde böyle şeyler yoktur.

Kırk Basması /Kırk Karışması

İki kırklı bebek bir araya getirilmiyordu, çocukları kırk basar diye. Yeni gelinle yeni doğmuş bebekte aynı yerde durdurulmazmış, bebek 40'ı çıkıncaya kadar evden dışarı çıkarılmazdı.

Kırklama/Kırk Uçurma

Anne ve bebek 40 güne kadar hiç bir yere çıkartılmaz ve 40 ı gelince bebeği altın yüzük koyulan su ile yıkarlardı.

Tuzlama

Köyde tuzlama yöntemi bilinmemektedir.

Yeni Doğan Çocuğa Kesilen Kurban/Akîka Kurbanı

Bebek için adak adandıysa yapılırdı. Adak kesilince aileden kimse yemez dışarı dağıtıldı.

Yeni Doğan Çocuğa Okutulacak Mevlit/Altı Aylık Kınası.

Bebeğin kırkıncıdan ve yedisinden sonra ne zaman isterlerse mevlit okutulurdu.

Diş Çıkarma

Çocuğun ilk diş çıkardığını gören bebeğe hediye alırdı.

Çocuk Kırklama / Diş Bulguru Kaynatma

Köyde çocuk kırklama ve diş bulguru kaynatma ile ilgili hiçbir şey yapılmazdı.

Çocuk Ağlaması

Çocuk çok ağladığı zaman diş çıkartacak anlamına gelirdi ya da nazar deyip başında dua okunurdu.

Yeni Doğan Çocuğun Kesilen İlk Saçı Ve Tırnağı

Yeni doğan çocuğun kesilen saçını saklıyorlardı.

5.2.SÜNNET

Sünnet Düğünü

Sünnet düğünleri köy meydanında davullu zurnalı olurdu. Ev ev gezilir sünnet düğününe davet edilirdi. Kadınlarda evde Boşnakça şarkılar türküler söylerdi. Erkekler dışarıda davul zurnayla oynardı.

Sünnet Gelenekleri

Sünnet olacak çocuk köyde atla gezdirilirdi. Sünnet yatağı hazırlanır gelenek ve göreneğimize göre yapılırdı.

Sünnet Yaşı/ Dönemi

5-6-7 yaşına gelince sünnet yaptırılırdı.

Sünnet Olma Usulleri

Köylere bakan sağlık memuru vardı bütün sünnetleri sağlık memuru yapardı.

Sünnet Hazırlıkları

Sünnet olmadan önce yataklar hazırlanır çarşafklar hazırlanır. Sünnet düğünü için hayvan kesilirdi, et yemekleri, pilav ve düğün yemekleri yapılırdı.

Kirvelik

Köyde sünnet düğününde kirvelik geleneği yoktur.

Sünnet Hayırlama

Sünnet hayırlama da takı, hediye verilirdi.

5.3.ASKERLİK

Askere Uğurlama

Asker uğurlaması yapılıyor. Mevlit okutulur, eğlence yapılırdı. Boşnakça türküler söylenirdi. Eskiden araç olmadığından dolayı asker, toplu bir şekilde yürüyerek köyün çıkışına kadar uğurlanırdı.

Asker Karşılama

Köyde askerden gelen genç için kurban kesilirdi.

Asker Ziyaretleri

Eskiden ulaşım sıkıntılı olduğundan asker ziyaretleri yapılamazdı.

Asker Mektubu

Askere eskiden çok mektup yazılırdı. Köyde okuma yazma bilen kim varsa ona mektup yazdırılırdı. Şimdi telefonla haberleşme yapılmaktadır.

Askerlik Anıları

Köyde askerlik anıları anlatılmamaktadır.

Seferberlik-Kurtuluş Harbi Anıları

Köyden kurtuluş savaşına katılanlar vardır. Kim olduğu bilinmemektedir.

5.4.EVLENME BİÇİMLERİ

Görücü Usulü

Görücü usulü olur. Eskiden kaçma usulü de vardı.

Kız Kaçırma

Eskiden kız kaçırma olayları çok olurdu. Kız önce kaçırdı sonra gelir büyüklerin elini öper, düğün bile yapılırdı. Bizlerde kız kaçırma bizim kültürümüz gibi olmuştur. Kötüye yorulmaz.

Dışarıdan Evlenme

Köyde dışarıdan evlenme yoktur.

İç Güveysi

Köyde çok fazla iç güveysi yoktur.

Tercihli Evlilik

Eskiden de tercihli evlilikler yapılırdı.

Tanışıp Anlaşarak Evlenme

Tanışıp anlaşarak evlenmeler vardı.

İkinci Evlilik

Evlilyken ikinci eş alımı köyümüzde olmaz. Ancak boşanma ve ölüm olursa bu durumlarda gerçekleşiyor.

5.5.EVLİLİK

Evliliğin Tanımı

Evlilik ile ilgili köyümüzde baskı yoktur. Evlilik yuva kurmaktır.

Evlilik Yaşı

20-25 arası 16-18 isteğe göre değişmektedir.

Eş Seçimi

Es seçimi arkadaşlık ve görücü usulü olabilir.

Evliliğin Beyanı

Eskiden araba olmadığından atla köyü gezip davetiye verilirdi ya da sözle davet edilirdi.

Kismet Açma

Kismet açma ile ilgili köyümüzde her hangi bir şey yapılmamaktadır.

Kız Görme/Kız İsteme

Aracı aracılığıyla görüşmeler oluyor. Sülalesi, araştırılıp sorulur ona göre kız verirlerdi.

Başlık Parası/Süt Parası/Mehir

Köyde başlık parası yoktur.

Söz Kesimi

Köyümüzde eskiden çok fazla kaçma olduğu için söz olmaz direk düğün yapılırdı. Anlaşarak evliliklerde de iki aile bir araya gelerek tanışıp söz kesilir, çok uzatmadan düğün yapılırdı.

Nişan (Adetleri, Törenleri)

Nişan olduğu zaman iki tarafta bohça yapar yüzük takılırdı. Söz nişan sonrası arayı uzatmadan düğün yapılırdı.

Boşanma

Boşanma eskiden çok olmazdı. Ekonomik durumu kötü olduğundan tercih kısıtlıydı. Bu nedenle çok boşanmalar olmazdı.

5.6.DÜĞÜN

Düğün Yeri

Eskiden düğünler üç gün olurdu. Üç gün boyunca çalgı olur, sabahtan kına başlardı. Düğünlerde köylerde, evlerde yapılıyordu.

Düğün Zamanı

Genelde yazın oluyor. Düğünler genelde hasat sonu orakla harman biçilir ve işlerin bitiminde düğün yapılırdı.

Düğün Şekli

Köyde düğünler üç gün boyunca evde olurdu. Üç gününde davullu zurnalı olurdu. Genelde düğünler Cuma günü başlar Pazar günü biterdi. Davullu zurnalı olurdu, İlk gün kına yakılır, ikinci gece eğlence olur, üçüncü gece davullu zurnalı olur ve düğün biterdi. Düğün yemekli olurdu.

Davetiye/Okuntu

Davetiye yoktu atla gezip haber gönderiyorlardı. Daha sonrada yazılı davetiyeler çıktı.

Çeyiz Alma/ Çeyiz Serme

Eskiden çeyizi anne baba yapıyordu şimdiki kadar kolay değildi.

Kına Gecesi

Kına gecesi adeti vardır. Kına gecesi evde yapılırdı. Yenge varsa kınayı yenge yakar. Eğlence yapılırdı.

Erkek Kınası

Köyde erkek kınası yapılmamaktadır.

Gelin Hamamı

Köyde gelin hamamı yapılmamaktadır.

Damat Tıraşı

Eskilerden yoktu ama şimdi damat tıraşı yapılıyor.

Duvak

Gelin olan kıza duvak uygulaması yapılır. Gelin, evinden duvağıyla çıkardı.

Gelin Alımı

Davul zurnayla gidilir gelin evinden çıkarken dua okunurdu.

Nikâh

Resmi nikâhtan sonra dini nikâh kıyılırdı.

Düğünlerde Çalınan Çalgılar

Köyde düğünlerde Davul, zurna çalınır.

Düğün Yemeği

Börekler, etli yemekler, pilav, düğün çorbası, tatlılar yapılırdı. Şimdi düğün salonlarında yapılıyor. Kurabiye meyve suyu ile ikram ediliyor.

Düğün Sonrası

Düğün sonrası gelin eve geldikten sonra hayırlı olsun ziyaretleri olur. Gelin oturması yapılırdı.

5.7.ÖLÜM

Ölüm Sırası

Ölüm sırasında bir şey yapılmaz. Her hangi bir gelenek yoktur.

Ölümün Duyurulması

Kulaktan kulağa duyurulur. Köyde hoca sala okur.

Yıkama

Eğer ölen erkek ise imam kadın ise kadın yıkayıcılar yıkar.

Kefenleme

Ölçülür ve boyuna göre kesilir.

Ölünün Bekletilmesi

Zamansız ölüm bekletiliyor. Uzaktan gelen kişiler olduğu zaman bekletiliyor.

Cenazenin Taşınması

Cenaze namazı camide kılınır omuzla taşınır..

Ölünün Gömülmesi

İmam duayı okur toprak kazılır ve gömülür.

Ölüm Sonrası

Yedinci gecesine kadar aralıksız dua okunur. Çember tülbent dağıtılır. Yedisinde helva ve pilav yaptırılır, kırkı ve elli ikisinde okunur.

Cenaze Namazı

Cemaatle kılınır camide kılınır.

Telkin/Talkın

Herhangi bir gelenek yok.

Taziye

Akraba ve sevenler insanların yanında bulunur.

Yas Tutma

Yas tutma yoktur.

Ağıtlar

Ölünce ağıt yakılmaz.

Cenaze Yemeği

Belediye pide dağıtıyor artık önceden evde yemek pişmezmiş misafirler gelirken yemek getirirlermiş.

Ölünün Eşyaları

Yeniye fakire verilir eskiler yakılır.

Ölümü Düşündüren Ön Belirtiler

Hayır, öyle bir şey yok.

Mezarlık

Köyde mezarlık vardır ve dağınıktır şekildedir.



HALK BİLGİSİ



6.HALK BİLGİSİ

6.1.HALK METEOROLOJİSİ

Mevsimler

Hidrellez kutlamaları bazen yapılmış olup köyde daha çok cumartesi günleri İznik pazarının günü olup bu günde erkekler pazara indiğinde kadınların bir arada toplanıp eğlenmesi gibi eğlenceler meşhurdur.

Gün Adları

Köyde şölen havasında kutlanan mahalli kurtuluş günü yoktur.

Gün Dönümleri

Köyde gün dönemlerinde yapılan gelenek görenek yoktur.

Sayılı Günler

Sayılı günleri ifade eden herhangi bir geleneğimiz yoktur.

Ay Güneş Tutulması

Köyde güneş tutulması esnasında sala okunurdu. Fırtınalı havalarda evde bulunan sacayak dışarı fırlatılmış yağmur fırtına dinsin diye.

Hava Tahminleri

Ayvanın çok olması sebebiyle kışın sert geçeceği üzerine bir durum gözlenmektedir.

Yerel Doğal Takvim

Köyde yerel doğal takvim uygulanmıyor.

6.2.HALK BİLİMİ

Halk Hukuku

Herhangi bir problem olduğunda köylüleri muhtar ve aile büyükleri sakinleştirir ve uzlaştırır.

Halk Matematiği

Rumi takvim uygulaması eskiden köyde uygulanırdı. Şimdilerde tarımın biraz azalmasıyla birlikte modern takvim ve usullere geçildi.

6.3.İSİMLER

Yol İsimleri

Pilavtepe yolu, Dereler mevkii, Bağtepe, Çamtepe, Mahmuzoluğu (mahmud oluğu olarak telaffuz ediliyor.), dutluk mevkileri bulunmaktadır.

Yer İsimleri

Çınarlık, Mahmudoğla (mahmud oluğu), dutluk, Çamtepe.

Tarla İsimleri

Bağtepe; bağlık bir alan olup üzüm yetişmektedir.

Bahçe İsimleri

Dutluk (dut yetişmekte), Bağtepe (üzüm), Dereler (mısır),Düztarla (hububat alanları)

Hayvan İsimleri

Alaca, Sarı, Kara, Öküz isimleri Beili (Boşnakça beyaz demek), Zimula (Boşnakça kısa dayanaklı demek) inek isimleri.

Dağ Ve Tepe Adları

Bağtepe, Çamtepe, Pilavtepe anılan isimlerdir.

Bağtepe: üzümlük bir alan, Çamtepe: Çamlık alan Pilavtepe: Pilav pişirilirmiş o tepede kurtuluş savaşı zamanında isim oradan kalma.

Mezarlık Adları

Tek mezarlık var köyün dışında özel bir isimi yok köy mezarlığı olarak geçiyor.

Soy/Sülale İsimleri

91879 Osmanlı-Rus harbi (93 harbi) esnasında göç eden köylülerin Bosna'da kullandıkları soy isimleri halen kendi aralarında lakapsal olarak kullanılmaktadır. Şimdiki soy isimleri devletin verdiği isimlerdir. Bosna dan kalma aile soy isimleri ile anılma mevcuttur.

Örnekler:

Akbabiçi, Aliyin Cafer, Babiçi, Bayramoviçi, Berkoviçi, Biyediçi, Bizoviçi, Brutusi, Brzine, Bureci, Çokljati, Çekre, Dandiçi, Fazlıçi, Hüskoviçi, Husniçi, Miroviçi, Mulaçi, Piriçi, Rebiçi, Şotra, Zeniçi.

Köye Bağlı Mahalle Adı

Tahtalı eskiden burada tahtalı hamam yani ahşaptan bir hamam bulunduğu için bu ismin kısaltması sonucu tahtalı ismini almıştır

Lakaplar

Bosna dan kalma aile soy isimleri ile anılma mevcuttur.

Örnekler:

Akbabiçi, Aliyin Cafer, Babiçi, Bayramoviçi, Berkoviçi, Biyediçi, Bizoviçi, Brutusi, Brzine, Bureci, Çokljati, Çekre, Dandiçi, Fazlıçi, Hüskoviçi, Husniçi, Miroviçi, Mulaçi, Piriçi, Rebiçi, Şotra, Zeniçi.

Lehçe

Boşnakça konuşuluyor.

Dil Ve Yaşam / Hitaplar, Yaklaşımlar

Köyde insan ayırımı yapmıyoruz. Herkese aynı şekilde davranılmaktadır.

6.4.SOMUT İNANIŞLAR

Ziyaretler

Köyümüzde bu tür yerler bulunmuyor.

Yatırlar

Köyde yatır yoktur.

Türbeler

Köyde türbe yoktur.

Kabir Ziyareti

Gidiliyor. Bayram, kandil akşamları gidilir. Okuma yapılır, dua edilir.

Ayin

Köyde bu tür inanışlar yoktur.

Yer İnanışları

Kutsal yerlere gidip adanmaz. Ancak adak adama yapılır.

Su İnanışları

Köyün üstünde değerli soğuk bir su var. Ancak kutsallık affedilmez.

Dinsel Kuruluşlar

Köydeki dinsel kuruluşlar bilinmemektedir.

Tekke Aşı

Köyümüzde tekkeler yoktur.

Muska

Köyde muska yazma, kullanma alışkanlığı yoktur.

Kurşun Döktürme

Yok, cuma günleri çalışılmazdı. Eğlence yapılırdı. Köyler arası gezmeler yapılırdı. Bunu gençler yapardı.

Mevlit

Mevlit okuma geleneđi devam eder, ölmüşlere okutulması yaygın. 7.gece 40.gecesi sene-i devriyesinde okuma yapılırdı.

Adak Adama

Kutsal yerlere gidip adanmaz. Ancak adak adama yapılır.

Hacca Uđurlama

Hacca gidenler için ilçede dua ile uđurlama yapılır. Köyde evinde ziyaret ile yapılır.

Bitkisel Besinler

Bazı bitkilerden yararlanılır genelde yaşlı insanlar faydalanırlar.

6.5.SOYUT İNANIŞLAR

Din Ve Sosyal Unsurlara İnanış

Dini inançlarımız var. Namaz, oruç, hac, zekât önemlidir.5 vakit namaz, teravih toplu yapılır.

Batıl İnanışlar

Köyde batıl inanışlar yoktur.

Gök İnanışları

Köyde gök inanışları yoktur.

Dođru Diye Anlatılanlar

Köyde bununla ilgili bilgi yoktur.

İnsanüstü Varlıklar

Köyde bununla ilgili bilgi yoktur.

Ruh Ve Öteki Dünya

Ahret gününe inanılır. İnsanların yaptıklarından sorumlu tutulacağına inanılır.

Hurafeler

Çiftçiler hayvanlarla giderken kadınların hayvanların önüne geçmesinin uğursuzluk getireceğine inanılır.

Kehanetler

Köyde bilinen bir olay yoktur.

Beddualar

Günlük yaşamda aşırı kızılınca boşnaklar beddua ederler."bogte ubiyo" (Allah seni vursun)" bogli belaydava"(Allah belanı versin)ifadeleri kullanılır.

Bereket

Berekete inanılır. İyİ insanların, doğru hareketlerin bereket getireceğine inanılır.

Yeminler

Yemin bazen edilir. Hatta sıklıkla kullanılır."bogomi, yes", "bogomi, niye" şeklindedir.

Büyü

Büyüye inanılır. Yakın çevrede yapan yok.

Sihir

Sihir yapılmıyor. Varlığına inanılır.

Fal

Fal alışkanlık şeklinde olmamakla beraber kadınlar kendi aralarında eğlenmek için yaparlar.

Kader

Kadere inanılır.

Nazar

Nazara inanılır. Nazardan korunmak için okunulur.

Uğur

Uğura inanılır.

Dualar

Dua edilir. Sıkışınca daha çok ederiz.

Yağmur Duası

Son zamanlarda edilmiyor. Eskiden Çamdibi dokuzlar(mezarlık)mevkiinde dua yapılırdı.

Rüya Görme, Düş Yorma

Rüya yorumu yapılır. Ancak bu konuda bilgili kimse yoktur.

Sayılar

Sayı uğurluluğu ve uğursuzluğu yok.

Evliya Menkıbeleri

Meşhur menkıbeler yok.

Mitler

Farklı inanışlar yok.

Toplumsal Ödüllendirme Ve Cezalandırma

Kötülük yapanlar dışlanıyor. Selam verilmiyor. Oturmaya gidilmiyor.

Yaşamayı Tercih Ettiği Yer Ve Nedenleri

Köyde çok aile kalmadı.



HALK EDEBİYATI



7.HALK EDEBİYATI

7.1.ŞiİR

Şarkılar

Boşnak dillerinde farklı şarkılar oluyordu hem mana ile şarkı söylüyordu ona farklı oluyordu. Örneğin;

-Puhni Mi Puhni Mi Ladane (Es Es Serinlik Olsun Diye)

Dohci Mi Dohcimi Diragane (Gel Yârim Gel)

Potmenu Ruj Umenu (Gül Pembenin Altında)

Çocukluğumda çok olurdu ama aklımda kalmadı.

Halk Şiiri

Köyümüzde halk şiiri yoktur.

Kahramanlık Şiirleri

Köyümüzde kahramanlık şiirleri yoktur.

Ninniler

Ninni söylenirdi. Herkesin söylediği ninniler bize özel bir ninni yoktur.

Mani

Aklıma gelen mani falan yok hep mazide kaldı.

İlahiler

İlahi söylenir mevlit okunurdu.

Deyiş

Köyümüzde şiir olarak söylenen deyiş yoktur.

Destanlar

Eskiden yaşanmış efsane ve destanlar yoktur.

Manzum Hikâye

Köyümüzde bildiğimiz manzum hikaye yoktur.

Atışmalar

Bu köyde âşık atışması olmuyordu.

7.2.METİNSEL ANLATIM

Halk Hikâyeleri

Köyde halk hikâyeleri anlatılmamaktadır.

Eşkîya Hikâyeleri

Vardı ama mesela buralara değil de Kandere, Ayazma, Valide köprüden arkalardan geçiş yolundan çıkıyordu.

Kahramanlık Öyküleri

Benim pek bildiğim yok buralara çıkamamış Karamürsel'e kadar gelmiş bizim boğazın yukarılarında oralarda gavurlar yaşıyordu.

Masal

Bildiğimiz masallar yoktur.

Efsaneler

Köyümüzde bildiğimiz eşkıya hikayeleri yoktur.

Fıkralar

Bildiğimiz belli bir fıkra yok.

Mektuplar

Mektup falan çok yazardık. Genelde şimdi telefonla biz yazıyorduk o zamanlar telefon yoktu.

Mesel

Köyde mesel okuma geleneği yoktur.

Telgraf

Telefonla telgrafta hiç olmadı ana merkezde Yalacdereydi bir postane orda vardı buradan birine varsa oradan geliyordu.

Hiciv

Köyümüzde hiciv anlatan kimse yoktur.

7.3.SEYİRLİK

Halk Tiyatrosu/Seyirlik Oyunlar

Eskiden köyümüze halk tiyatroları gelmezdi. Hidrellez'de şenlikler olurdu.

Karagöz-Hacivat

Eskiden Karagöz-Hacivat oyunları oynanmazdı.

Kukla

Köyde kukla oyunu oynanmazdı.

Orta Oyunu

Orta oyunu oynanmaz.

7.4.ÂŞIKLAR

Âşık Edebiyatı Geleneği

Yok, öyle bir hikâye mutlaka alıyorduk kaçıyordu isteme yoktu eskiden bildiğimiz duyduğumuz yok

7.5.SÖZLER

Ata Sözleri

Pek öyle bizim Boşnak dillerinde farklı şarkılar oluyordu. Bayanlar şarkı söyleyip oynardı.

Deyimler

Köyümüzde bilinen deyimler yoktur.

Özdeyiş

Köyümüzde bilinen özdeyişler yoktur.

Kalıp Hareketler (Tavırlar, Jestler, Mimikler), Kalıp Sözler Ve Sesler

Bilinen kalıplaşmış söz, davranış ve mimikler yoktur.

Bilmeceler

Köyümüzde düğün derneklerde söylenen bilmece ve tekerlemeler yoktur. Genelde kadınlar Boşnakça türküler söylerdi.

Argo Sözler

Çok argo sözler bilinmiyor.

Selamlar

Selamün Aleyküm- Aleyküm selam. Merhaba

Tabirler (Deyimler Ve Temsiller)

Bilgi yoktur.

Tekerlemeler

Aliya lok lok Ammami paket yok (Oğlum sen gidiyorsun kafayı çekiyorsun. Geldiğinde anneye sigara getirmiyorsun) denilirmiş.

Şakalar

Kelime şakası yapılır genelde.

Yöresel Kelimeler

Kakosi (nasılsın) kakoste (nasılsınız) Şitarobotate (ne yapıyorsunuz)

Söz Dağarcığı

Köyümüzde kullanılan kelimeler, kalıplaşmış sözler yoktur.

Vedalaşma Sözleri

Her yerde olduğu gibi Allah'a emanet ol yolun açık olsun su dökme âdeti var su gibi gitsin askere giderken konvoyla silah atılırdı davulla gönderilirdi dua ile gönderilirdi güle güle git güle güle gel Allah korusun her türlü dualar okunurdu.

Yöresel Ağızlar/Şive

Köy geneli Boşnak kökenlidir. Yöresel olarak Boşnakça konuşulur.



HALK SAĞLIĞI



8.HALK SAĞLIĞI

8.1.HALK HEKİMLİĞİ

İnsan Hastalıkları Ve Tedavisi

Tedavi yöntemleri yoktur.

Halk Hekimliği

Memnunlar ayda 1 kere aile hekimi geliyor.

Diş Hekimliği

Eskiden ve şimdilerde de İznik devlet hastanesi ya da Karamürsel devlet hastanesine gidiliyor.

Halk Botaniği

Köyümüzde eskiden yapılıyordu ama aklımıza gelen şu an yoktur.

Halk Veterinerliği

Köyümüzde halk veterinerliği yoktur. Genelde İlçe Tarım ve Orman Müdürlüğüne gidilir.

Kocakarı İlaçları

Eskiden kocakarı ilaçları yapılırdı fakat günümüzde yapılmamaktadır.

Sağlık Ve Temizlik Uygulamaları

Köyde ayda bir kere aile hekimi gelmektedir. Tarama, muayene yaptırılır.

8.2.BESLENME

Besin Elde Etme, Hazırlama, Koruma

Eskiden her şeyi kendileri üretirdi. Şimdi dışarıdan alım arttı. Tarhana makarna yapılırdı.

Besin Türleri

Bitkisel Besinler	Hayvansal Besinler
Domates	Tavuk
Biber	Yumurta
Salatalık	İnek
Nane	Süt
Maydanoz	Yoğurt
Mevsimsel Meyve Ve Sebzeler	

Beslenme Alışkanlıkları

Köyde genellikle Boşnak Böreği, Kaçamak, (Mısır Unu İle) İjlevak (Un, Su karışımı yapılıp sac üstünde pişirilir) yapılmaktadır.



KÜLTÜREL YAŞAM



9.KÜLTÜREL YAŞAM

9.1.CANLI KÜLTÜR

70 Yaş Üzeri İnsan

Görüşme-Söyleşi-Röportaj			
Konu	Sorular	Konu	Sorular
Aile hakkında		Kişisel tanıtım	
Annelik		Köyü (mahalleyi) tanıtım	
Babalık		Memnuniyet	
Coğrafyayı tanıtım		Mesleki hayat	
Çevre		Öneriler/Tavsiyeler	
Doğal hayat		Sivil toplum	
Eğitim hayatı		Sosyal yaşam	
Ekonomik yaşam		Tarihe tanıklık	
Kültürel yaşam		Toplum yapısı	
Eski-yeni karşılaştırılması		Yapılan iş-uğraşlar	
Geçmiş hakkında izlenim		Yaşam biçimi	
Gelişim		Yaşlılık	
Gençlik		Ulaşım/Yol	
Göç		Sağlık	
İleriye bakış		Askerlik anıları	
Kadın		Seferberlik-Kurtuluş	
Kenti tanıtım		Gurbet-Yurtdışı anıları	

9.2.KÜLTÜREL YAPI

Etnik Özellikler

Köyde etnik özellik yoktur.

Köyün Sosyal-Kültürel Özellikleri

Köyün sosyal kültürel özelliği yoktur.

9.3.TARİHİ VARLIKLAR

Tarihi Eserler

Köyde geçmişte yapılan tarihi eserler yoktur.

Tarihi Mezarlıklar

Köyde geçmişte yapılan tarihi mezarlıklar yoktur.

Tarihi Taşlar

Köyde tarihi taşlar yoktur.

Tarihi Şahsiyetler

Köyde bilinen tarihi şahsiyetler yoktur.

Tarih (Çanakkale, Kurtuluş, Kore, Kıbrıs)

Kurtuluş savaşına katılan vardı. Muharrem Çavuş (Terzi) derlerdi. Cafer AKSU, Hüseyin ÖZTÜRK, İbrahim ÇOK, Selim BAYRAM

Ören Yerleri

Ören yeri yoktur.

Kaleler

Köyde geçmişte yapılan kale yoktur.

9.4.EL SANATLARI

Köyde Açılan Kurslar

Köyümüzde kadınlara yönelik beceri kursları yoktu. Herkes kendi evinde bildiği şeyleri üretmeye çalışıyor.

Bilinen El Maharetleri

Bilinen el mahareti yok. Örgü örülürmüş, yelek, Kanaviçe, tel örme ve patikler vs. Talep olmadığı için beceri kursları açılmamış ve tığ işi, dantel, örgüler ve mekik oyaları yapılmış.

Dikiş-Nakış

Dikiş yapılmış ve yorgan yapılır dışarı satılmış. Talep olmadığı için beceri kursları açılmamış. Eskiden tığ işi, dantel, örgüler ve mekik oyaları yapılmış. Çeyiz amaçlı ve satış amaçlıda yaparlarmış.

Oya İşlemeciliği

Çeyizlik olacak kadar yapıyordu.

Yazma

Kısmen çeyizlik yapılıyor. Eskiden oyalarda yapılmış bazen maddi amaçlı olarak da dantel yapılmış.

9.5.DOKUMA

Halıcılık

Günümüzde yok ama eskiden kızlar yaparmış. Halı Dokumacılığı varmış.



Dokuma Bezleri Kompozisyon Ve Motifler

Köyde halı dokumacılığı yapılmadı.

Dokuma Teknik Ve Malzemeleri

Eskiden İpek ipliğinden ve keçi kılından dokunurmuş.

Dokumada Kullanılan Hammaddeler

İpek ipinden ve keçi kılından dokunurmuş.

Dokumada Kullanılan Teknikler

Dokuma olarak sadece çorap, takke, yelek, hırka tarzı günlük kullanım eşyaları kendi ördüğümüz iplerle yapılırdı.

Dokumada Kullanılan Tezgâhlar

Köyümüzde tezgâh yoktu.

Dokunan Bez Çeşitleri

Herhangi bir bez çeşidi yoktur.

Dokunan Kilim Tipleri

İpek ipten ve Keçi kılından yapılmış.

Kilim Araç Gereç Ve Avadanlıklar

Kilim dokunmazdı.

Kilim Motifleri

Motif çeşitleri yoktur.

Kilimde Kullanılan Boyalar

Kilimde kullanılan boyalar yoktur.

9.6.GELENEKSEL MESLEKLER

Toprak Çömlek İşleri

Halı, dokuma, tütüncülük ve odun kömürü yapılmış eskiden. Halı dokuma ve ipek böcekçiliği de yapılmış.

Urgancılık

Urgancılık faaliyeti yoktur.

Geleneksel Meslek Türleri

Köyde eskiden hayvancılıkla uğraşılırdı. Tütün ve odunculukta yapılırdı. Günümüzde devam etmemektedir.

9.7.GİYİM-KUŞAM

Yöresel Kıyafetler

Şalvar, çarşaf kadınlarının geleneksel kıyafetidir. Entari adı verilen kıyafette giyilirdi.

Törensel Giyimler

Gelinler ipek elbise veya gelinlik giyerlermiş. Düğünlerde bindallıda giyerlermiş.

Meslekler Ve Yaş Gruplarına Göre Giyimler

İmamlar eskiden şalvar giyerlerdi. Hala geçerli değildir.

Erkek Giysileri Ve Aksesuarları

Madalyası olan varsa onlar takarlardı. Erkekler aksesuar olarak asmalı saat takarlarmış.

Kadın Giysileri Ve Aksesuarları

Yaşlılar beyaz tülbent, kızlar başörtüsü örterlerdi. Kadınlar çarşaf giyerlermiş her zaman ve her yerde giyilir.

Çocuk Giysileri Ve Aksesuarları

Çocuk kıyafetlerini kendileri dikerlermiş eskiden.

9.8.SANAT

Halk Sanatları

Halk sanatı yoktur.

Kaybolan Sanatlar

Eskiden tütüncülük, dokumacılık ve ipek böcekçiliği yapılırdı.

9.9.ZANAAT

Kaybolan Zanaatlar

Köyde kaybolan zanaat yoktur.

Semercilik / Eğercilik

Köyde semercilik hiç yapılmadı. İhtiyaçlar Karapınar'dan giderilirdi.

Taş Oymacılığı

Köyümüzde taş oymacılık yoktur.

Bakırcılık

Köyümüzde bakırcılık sanatı ile uğraşan yoktur.

Ağaç Oymacılığı

Köyümüzde ağaç oymacılığı ile uğraşan yoktur.

Diğer Zanaat Türleri

Günümüzde devam eden zanaat türleri yoktur.



MUTFAK



10.MUTFAK

10.1.HALK MUTFAĞI

Geleneksel Yemekler

Çorbalar	Et Yemekleri	Sebze Yemekleri	Hamur İşleri	Tatlılar	Hoşaf Türleri	Diğer / Özel Gün Yemekleri
Tarhana	Güveç	Semizotu	Tirik Böreği	Hurmasisa	Kızılıcak	Düğün Çorbası
Süt Çorbası	Kavurma	Kaldirek	İjlevak	Baklava	Erik	Zerde
Satırmaç		Ebegümeçi	Pura	Zerde	Yabani Elma	
Nohut Çorbası		Isırgan	Boşnak Böreği	Sütlaç	Gelin Şerbeti	
Mercimek Çorbası		Fasulye Yemeği		Asker Kurabiyesi		

Gelin Şerbeti: Şekerlerin eritilmesi ile yapılırdı.

Yemek Çeşitleri

Yemeği Yapan Kişi Ve Yemek Hakkında Doldurulacak Form
Adı Soyadı: Kıymet Üsküt
Doğum Tarihi: 1943
Doğum Yeri:
En Son Mezun Olduğu Okul/Mezuniyet: İlkokul
Medeni Durum: Evli
Mesleği/Çalışma Durumu: Ev Hanımı
Çocuk Sayısı (varsa):
Telefon Numarası (varsa GSM):
Telefon Numarası (varsa sabit):
Katıldığı Mahalle: Tahtalı Mahallesi
Kaç Yıldır Karamürsel'de İkamet Ettiği:
Adresi: Tahtalı Mahallesi
Yemek Hakkında Bilgi veya Hikâyesi:
Yemek Adı: Satırmaç
İçindekiler: Domates, yağ, un, su, tuz
Yapılışı: Domatesi rende ve yağda kavur. Su ekle ve kaynat. Baş bir yerde unun içine azıcık su koy ve elinle ufalayarak kaynayan tencerenin içine at. Karıştır, baharatlarını ekle.

Yemeđi Yapan Kiři Ve Yemek Hakkında Doldurulacak Form	
Adı Soyadı:	Kıymet Üsküt
Dođum Tarihi:	1943
Dođum Yeri:	
En Son Mezun Olduđu Okul/Mezuniyet:	İlkokul
Medeni Durum:	Evli
Mesleđi/Çalıřma Durumu:	Ev Hanımı
Çocuk Sayısı (varsa):	
Telefon Numarası (varsa GSM):	
Telefon Numarası (varsa sabit):	
Katıldıđı Mahalle:	Tahtalı Mahallesi
Kaç Yıldır Karamürsel'de İkamet Ettiđi:	
Adresi:	Tahtalı Mahallesi
Yemek Hakkında Bilgi veya Hikâyesi:	
Yemek Adı:	Hurmasisa
İçindekiler:	Un, yađ, karbonat, yumurta, yođurt
Yapılıřı:	Un, yađ, karbonat, yumurta ve yođurt yođrulur. Kevgirde řekil verilip piřtikten sonra řerbetlenir.

Yemeđi Yapan Kiři Ve Yemek Hakkında Doldurulacak Form	
Adı Soyadı:	Ayře Çelik
Dođum Tarihi:	1964
Dođum Yeri:	İzник Sariađıl
En Son Mezun Olduđu Okul/Mezuniyet:	İlkokul
Medeni Durum:	Evli
Mesleđi/Çalıřma Durumu:	Ev Hanımı
Çocuk Sayısı (varsa):	3
Telefon Numarası (varsa GSM):	
Telefon Numarası (varsa sabit):	
Katıldıđı Mahalle:	Tahtalı Mahallesi
Kaç Yıldır Karamürsel'de İkamet Ettiđi:	35
Adresi:	Tahtalı Mahallesi
Yemek Hakkında Bilgi veya Hikâyesi:	
Yemek Adı:	Süt Çorbasi
İçindekiler:	Pirinç, süt, tuz, karabiber, un
Yapılıřı:	Pirinci suyla piřir. Sütü dök kaynat ve tuzu ekle. Unu bařka bir kapla suyla karıřtır ve çorbaya ekle. Karıřtırarak devam et piřirmeye.

Yemek Adabı

Sofraya beraber oturulur ve beraber kalkılırdı. Büyüklere saygı vardı. Sofraya birlikte oturup birlikte yemek yenirdi. Günde 3 öğün düzenli yemek yenirdi.

Sofra Düzeni

Yer sofrasında yemek yenirdi. Ortada tek tabak olurdu o kaptan herkes yedi. Misafir geldiğinde çocuklar sofraya oturmazdı. Ayrı yerlerdi.

Ekmek Çeşitleri

Buğday unundan ve mısır unundan ekmekler yapılırdı.

Ekmek Yapımı, Ekmeğin Pişirilmesi

Ekmeği kendileri yapardı ve kuzine de pişirilirdi. Kuzinenin içinde pişirilirdi ekmekler ve kendileri yapardı.

Kurutmalar

Tarhana, erişte, yufka, domates konservesi, taze fasulye konservesi, turşu kışa hazırlık olarak yapılırdı. Turşu, tarhana, buğday nişastası kışa hazırlık olarak yapılırdı.

Marmelatlar

Kızılıcak marmeladı, erik marmeladı, kuşburnu marmeladı yapılırdı.

Reçeller

Şeftali, kızılıcak, elma, kuşburnu, incir, gül, ayva, çilek reçeli yapılırdı.

Salçalar

Biber salçası ve domates salçası yapılırdı.

Sirkeler

Üzüm bağı olmadığı için sirke yapan yoktur.

Soslar

Köyde domates ve biber közlenip kahvaltılık sos yapılmaktadır.



Şuruplar

Kızılıcık şurubu, kuşburnu şurubu, vişne şurubu yapılırdı.

Yapılan Yağlar

Köyde genellikle tereyağı yapılırdı.

Yoğurtlar

Yoğurt ve peynir yapılırdı. Dışarı satılırdı. Komşuya da yardımlaşma amaçlı verilirdi.

Tatlılar

Köyün yöresel tatlısı hurmasısadır.





MÜZİK



11. MÜZİK

11.1.HALK MÜZİĞİ

Türküler

Köyümüzde bilinen türkü yoktur.

Müzik Aletleri

Davul, Zurna, Mızıka, Kaval, gelenekleri devam etmektedir.

Islık Çalma, Çağırma, Ses Çıkarma

Köyde ıslık çalan veya kendine has özel sesler çıkaran kişiler yoktur.



OYUNLAR



12. OYUNLAR

12.1.EĞLENCE

Eğlenceler

Köyde Geleneksel eğlenceler yapılmıyor. Daha doğrusu köye ait bir eğlence yoktur.

Halk Oyunları

Köyün kendine ait oynan halk oyunu yoktur.

Folklor

Köyün kendine ait yöresel oyunları yoktur. En çok Boşnakça halaylar çekilir. Özel günlerde de Boşnak oyunları oynanır. Halaylar çekilir. Genç nesil artık devam ettirmiyor.

Halk Eğlenceleri

Köyümüzde yöresel halk eğlenceleri yoktur.

Alaylar

Köyde düğünler 3 gün sürerdi. Çarşamba günü başlar Cuma günü biterdi. Perşembe günü kız evine gidilir geline kına yakılır eğlenceler yapılırdı. Kızlar gelinin evine toplanır eğlenirlerdi.

Gece-Oturma Oyunları (Yüzük vb)

Uzun kış gecelerinde köyde bir komşunun evinde toplanarak Sohbet ve ikram yapılarak gece geçirdi.

Dama Oyunları

Köyümüzde çocuklar arasında genellikle hep bilinen 5 taş oyunu oynarlardı. Ama köyümüze ait belirli çocuk oyunu yoktur.

Beş Taş Oyunları

Evet, 5 Taş oyunu oynanırdı. 5 tane küçük küçük taş toplanır. Bu oyun iki kişiyle oynanır. 1.kişi toplanan taşlarını ortaya serpererek içinden 1 taş alarak oynar. Oynadığı taşı yere düşürürse oyunu kaybeder. Bu sefer 2 kişi oyununa başlar.

Av Türleri (Kara, Deniz Avları)

Köyümüzde her türlü ava gidilir. Genellikle Tavşan, Keklik avına daha çok gidilir.

12.2.SPOR

Geleneksel Sporlar

Köyümüzde geleneksel spor yapan yoktur.

Köyde Yapılan Sporlar

Köyde yapılan sporlar yoktur. Genelde gençler oynar.

12.3.ÇOCUK OYUNLARI

Çocuk Oyunları

Köyümüzde geçmişten gelen yöresel çocuk oyunları yoktur.

Kız Oyunları

Köyümüzde geçmişten gelen yöresel kız oyunları yoktur.

12.4. YETİŞKİN OYUNLARI

Yetişkin Erkek Oyunları

Köyümüzde geçmişten gelen yöresel erkek oyunları yoktur.

Yetişkin Kadın Oyunları

Yoktur. Sadece Boşnakça oynanır.



TOPLUMSAL YAŐAM



13.TOPLUMSAL YAŐAM

13.1.AİLE YAPISI

Aile Resimleri

Olmadığı için saklanmıyor.

Őecere (Soy-Sülale Belgeleri)

Yoktur.

13.2.ÇOCUKLAR

Geç Konuşma

Gerektiğı vakit konuştu.

Çocukta Çok Yaramazlık

İlk önce ikaz edilir gerekirse ceza verilir.

Çocuklarla İlgili Düşünceler

Yoktur.

Kız Çocuğun Evlilik Yaşı

Benim kızım 27 yaşında evlendi.

13.3.SOSYAL YAŐAM

Köy, Kasaba Ve Kent Yaşamı (Monografiler)

Yoktur.

Adetler, Gelenek Ve Görenekler

Aşure ayında aşure yapılır ve dağıtılır.

Yaşanmış Olaylar

Köyümüzde bilinen yaşanmış bir olay yoktur.

Yaşlı İnsanlar

Genelde emekliler vardır. %70 emekli kesimi vardır.

,

Komşuluk

İyidir her zaman yardımlaşma olurmuş.

İş Bölümü

Bahçe hayvancılık işlerinde iş bölümü yapılır.

Kullanılan Ev Aletleri

Bütün günlük kullanılacak eşyalar.

Mevsime Uygun Yapılan Hazırlıklar

Kışlık odun hazırlanır soslar turşular kurulur.

Süslenme

Köyümüzde yaşayan kadınların yöresel kıyafetleri yoktur. Normal kıyafet giyerler.

Katkılar

Aile bireyleri birbirlerine destek verir. İşleri tamamlamak için.

13.4.BAYRAMLAR

Kutlamalar, Törenler

Hidrellez var davullu zurnalı olur kalabalık olur.

Takvimi Bayramlar Ve Diğer Bayramlar

Bir şey yapılmaz.

Şenlikler

Eskiden yoktur. Şimdiler de yakın köylerde oluyor.

Ramazan Bayramı

Bayram namazına gidilir. Daha sonra büyüklerin elleri öpülmeye gidilir.

Kurban Bayramı

Bayram namazına gidilir Kurban kesimi yapılır. Büyüklerin elleri öpülür.

Kandiller

Kandillerde ihtiyarlar kadınlar camiye giderek Kuran-ı kerim okunur.

Köy Bayramı

Köyümüze has bayram yoktur. Bizim resmi bayramlarımız ve dini bayramlarımız vardır.

Bağbozumu

Köyümüzde bağbozumu yoktur. Törenlerde yapılmaz.

Hacet Bayramı

Köyümüzde hacet bayramı uygulaması yoktur.

Hidrellez

Hidrellez vardı. Eskiden büyük bir ateş yakılırdı köy meydanına eğlenceler yapılırdı. Gençlik dönemlerinde yapılırdı. Şuanda çok yok.

Koç Katımı

Eskiden vardı. Koçları süslerlerdi.

Yıl Dönümleri

Çocuklar olarak Karamürsel'de katılırlar fakat büyükler katılmaz.

13.5.GÜNLÜK YAŞAM

Hafta İçi Yaşam

Evet, merkezdeki gibi olur bahçe işleri olur kışlık hazırlıklar yapılır.

Hafta Sonu Yaşam

Bahçe ile uğraşırlar kışlık hazırlanır.

Köylü Bir Erkeğin Günlük Yaşamı

Kadın erkek ayrımı yoktur hepsi gereken işi yapmaktadırlar.

Köylü Bir Kadının Günlük Yaşamı

Kadın erkek ayrımı yoktur herkes gereken işi yapar.

Ev Eşyaları

Bir evde bulunabilecek tüm eşyalar vardır.

Dışarıdan Gelen İşçiler

Dışarıdan gelen işçi yoktur.

13.6.KANAAT VE TUTUMLAR

Bilgisayar Kullanma

Evet, yaygın kullanılıyor.

İnternet Kafeye Gitme

Köyümüzde kafe yok. Gençler Karamürsel'e gidince giderler.

Cep Telefonu Kullanma

Yaygın her türlü telefon var

Tablet Kullanma

Genç yok. Tablet kullanımı yok

Sanal Medya Kullanımı

Genç yok yaşlılar kullanmıyor emekliler kullanıyor telefon üzerinden gerçekleştiriyorlar.

Televizyon İzleme

Haber dinlemek, program izlemek, dizi izlemek, eski filmleri izlemek.

Radyo Dinleme

Var, müzik dinlemek, haber dinlemek için kullanılıyor.

Sinema Ve Tiyatroya Gitme

Sinema veya tiyatroya gitme âdeti köyümüzde yoktur.

Maç İzleme

Yoktur.

Kahvehaneye Gitme

Akşamları evet, 2-3 saat oturuyorlar.

Gazete Okuma Ve Satın Alma

Kahveye alınır ve orada okunur.

Spor Yapma

Bağ bahçe işleri yapılıyor bunlarda spor yerine geçer.

13.7.GÖÇ

Göç Nedenleri

Evet, kafa dinlemek için. Eskiden aile tarımları vardı herkes kendi bahçesine tarımına uğraşır. Sonrasında insanlar ekonomik sebeplerden dolayı göç vermiştir.

Göç Dönemleri

Köyler 50 yılından beri göç vermiştir.

Göç Edenlerin Statüsü

Maddiyat nedeniyle göç edilirdi. İleriye dönük göç olmuştur.

Göç Edilen Yerde Yapılan İşler

İlçe veya illere giderler fabrikada çalışmak için.

Göç Edilen Yerler

İşlerin olduğu yerlere göç edilmektedir. Genellikle Karamürsel ve İstanbul' göç edilmektedir.

Köyde Göç Ve Özellikleri

Köyde genellikle ekonomik durumdan dolayı göç olmaktadır.

Konar Göçerlik

Emekliler var şartları yok.

Dönüşümlü Göç Edenler

Dönüşümlü göç edenler yoktur.

Kademeli Göç Edenler

Anne-baba köyde olup çocuklar merkezde olan aileler var.

Yaylaya Göç

Köyde Tahtalının altında bir yayla var sabah akşam oraya gidilir.

“İBRAHİM AKBABA”
KÖY ARAŞTIRMALARI



TAHTALI MAHALLESİ



İBRAHİM AKBABA TAHTALI MAHALLESİ

Konu: Halk Müziği ve Halk Edebiyatı

İbrahim Akbaba

Görüşülen Kaynak Kişiler:

Adı Soyadı:

Doğum Tarihi ve Yeri:

Adı Soyadı:

Doğum Tarihi ve Yeri:

Kara yolu ile Karamürsel'e 28, Kocaeli merkezine 60 km mesafede olan Tahtalı'nın rakımı 653m dir. 4000 dekar tarım, 5440 dekar orman alanı vardır.

1877-78 Osmanlı-Rus harbinden sonra yapılan Berlin Antlaşmasına göre Bosna Hersek yönetiminin Avusturya Macaristan'a bırakılması üzerine, Anadolu'ya 1879'da başlayan göç 1912 yılına kadar kabileler halinde sürdü.

1901 yılında kırk hane olarak gelen kabileye, köy kurmaları amacıyla Fulacık ile Kadriye arasındaki bölge tahsis edildi. Köyün kurulduğu mevki, daha önceleri "Tahtalı Hamam Mevkii/Tahtalı Mevkii" diye adlandırılıyordu. Bu yüzden köyün adı Tahtalı Köyü olarak kullanıldı. 2014 yılından itibaren, büyükşehirlerin sorumluluk alanlarının genişletilmesi kapsamında, Karamürsel'e bağlı Tahtalı Mahallesi oldu.

Ağırlıklı olarak Hersek Bölgesi'ndeki Stolac (Stolats) kasabası Ljubinje (Lyubinye) köyünden oluşan kabileye, Trebinje (Trebinje) ilinin Lastva, Zupa (Jupa) köylerinden ve Bileça kasabasından katılanlar oldu.

Köyün kuruluşundan sonra geri dönenler olduğu gibi, bazı aileler tahsis edilen yerlerini satarak, başka yerlere göç ettiler. İlk gelen başlıca aileler şöyledir: Akbabıçı, Aliyin Cafer, Babiçi, Bayramoviçi, Berkoviçi, Biyediçi, Bizoviçi, Brutusi, Brzine, Bureci, Çoklyati, Çekre, Dandiçi, Fazlıçi, Huskoviçi, Husniçi, Miroviçi, Mulaçi, Piriçi, Rebiçi, Şotra, Zeniçi.

Köy çeşmesi, üzerindeki kitabeden anlaşıldığı gibi, H. 3 Muharrem 1319 (M. 22 Nisan 1901) tarihinde, köylüler tarafından yapıldı. 1942 ve 1970 yıllarında onarım gördü. Özellikle 1970 yılındaki onarım, toprak boruların, metal borularla değiştirilmesi, yer yer bozulan çeşme duvarının yıkılıp tekrar yapılmasıyla, kapsamlı olarak gerçekleştirildi. 17 Ağustos 1999 depreminden sonra köy meydanına yapılan istinat duvarı sırasında çeşmenin yeri biraz değiştirilse de, 1901 yılından beri aynı kaynaktan gelen su kullanılmaktadır.

Bosna Hersek göçmeni Tahtalı Köyü sakinleri, diğer göç kabilelerine göre belki de en şanslı kabileydi. O yılların zor koşullarında devletin kendilerine tahsis ettiği ormanı hemen işlemeye başladılar. Elde ettikleri odunu ve odun kömürünü paraya dönüştürüp, zorunlu ihtiyaçlarını temin ederek evlerini yaptılar. Kestikleri ağaçlardan arınan yerleri tarlaya, bahçeye dönüştürüp tarım yaparak yeni bir yaşam alanı oluşturdular.

Çoklyat Hasan (Çok) tarafından, Muhacirin komisyonuna 18 Ağustos 1902 tarihinde verilen dilekçede, taş ve kereste gibi malzemelerin yanı sıra, işçiliğinin de kendileri tarafından karşılanmak üzere bir cami ve mektep için ihtiyaç duyulan üç bin kuruş talep edildi. Kurumlar arası yazışmalardan sonra, 6 Kasım 1902 tarihinde Maliye Nazırlığı tarafından üç bin kuruş gönderildi. İlk cami, çeşmenin kuzey karşı tarafında, Çoklyat Hasan Ustanın önderliğinde köylüler tarafından yapıldı. Hasan Usta, köylülerin Kırçavina dedikleri mevkide, yontularak işlenebilir vasıfta taş yatağı buldu. Buradan çıkartılan taşlar yontularak, cami duvarlarında köşe taşı olarak kullanıldı. Özel bir hesaplama ile oval yontulan taşlar ise minarede kullanıldı.1942 yılında toprak kayması nedeniyle hasar gören cami, aynı taşlar kullanılarak, daha sağlam zemin olduğu düşünülen bugünkü yerine, Çamçukur Köyü'nden ustalar getirtilerek yapıldı. 1999 depreminde hasar gören cami, aynı parselde betonarme olarak yeniden yapıldı.

Tahtalı'ya, Karamürsel'den yola çıkıldığında iki türlü ulaşmak mümkün. Merdigöz Köyü üzerinden ve Fulacık Köyü üzerinden. Fulacık yolundan köye yaklaştığımızda bizi muazzam bir gürgenlik ormanı karşılar. Ağaçların gövde kalınlığından da anlaşılacağı gibi, oldukça eski bir ormandır. Köyün tarihinde odunculuk önemli bir sektörken bu ormanın muhafaza edilmiş olması şaşılacak bir durumdur. Bu konuda yaşlılar, atalarından devraldıkları gibi muhafaza ettiklerini, ağaç kesmek bir yana, doğa şartlarından, örneğin yağın karın ağırlığından devrilen ağaçları dahi almadıklarını ifade ediyorlar. Gürgenlikte yolun üst kısmı mesire ve piknik yeri olarak kullanılır. Burada, doğal bir su birikintisi vardır. Piknik yerinin önündeki çeşme, köy sakinlerinden merhum Süleyman Can hayratıdır. Köy istikametine doğru biraz ilerisinde yol kenarındaki çeşme ise Ömer Kabataş hayratıdır. Gürgenliğin içlerinde ortadaki çeşme 1950'lere kadar ağaçtan oyma yalaklı ve ahşap oluklu iken, Haydar Aksu tarafından taş ve betondan yapıldı. Bu çeşme 2014 yılında iptal edilerek, suyu ormanın batı dışına yol kenarına yapılan çeşmeye taşındı. Gürgenliğin alt tarafındaki çeşme ise Sarıalan Köyünden bir hayırsever tarafından yaptırıldı.

Gürgenliği arkamızda bırakıp yol boyunca ilerlediğimizde, köye batı tarafından girmiş oluruz. Yamaçta kurulu olan köyün üstüne çıkıldığında, tepenin diğer yanında İznik Gölü bütünüyle gözlerimizin önünde belirir.

Köyün içinden geçip, doğuya doğru uzanan yol, Kadriye-Başkiraz üzerinden Gölcük'e ulaşır.

Tahtalı sakinlerinin yaşam biçimleri, diğer Bosna Hersek göçmenlerinin karakteristik özelliklerini taşır. Örneğin, "Pita" diye adlandırdıkları Boşnak böreği, Kalburabastı'ya benzeyen Hurmasiça tatlıları, Jlevak diye adlandırılan hamur işi yemek kültüründeki benzerliklerdir.

Düğün gibi eğlencelerinde eskiden beri, akordeon veya davul zurna eşliğinde çifttelli, hora gibi oyunlar oynarlar.

Eskiden, doğum için göz aydına gidildiğinde, "babine" (baba: ebe) dedikleri tatlılar hazırlanıp götürülürdü.

Değişen ortam koşullarının, yaşam şartlarının ve ekonomik düzeyin, yaşam kültürünü burada da etkilediği gözlenmektedir.

Eskiden "stan" dedikleri kilim dokuma tezgâhlarından birkaç kişide vardı.

Her orman köyünde olduğu gibi burada da balta köylünün en önemli el aletidir. Kerestesi için kullanılacak ağaç balta ile kesildikten sonra, bulunduğu yerde, dallarından balta yardımı ayklanır, yine balta ile kabukları tıraşlanıp kabaca tesviye edilirdi. Tercihen biraz meyilli bir yer seçilir. Hazırlanan tomruğun bir ucu üçayaklı bir çatala yükseltilir, iki kişiden biri tomruğun üstünde, diğeri tomruğun altında durarak büyük testere ile boydan boya keser, tahta veya kalas çıkarırlardı. Bu metotla kalas biçmek, kesiciler sık sık değiştirilip dinlendirilse de yorucu ve zahmetli bir işti. Geçmişte tomrukları ormandan çıkartmak için öküzler kullanılırken, günümüzde traktör kullanılmakta, baltanın yerine artık daha çok yakıtla çalışan el motorları kullanılmaktadır.

1970 yılından sonra mutfaklarımıza, lokantalarımıza, kahvehanelerimize giren ve gün geçtikçe yaygınlaşan "Likit Petrol Gazı" (LPG) kullanılmadan önce, odun ve odun kömürü kullanılmaktaydı. Çok geniş bir tüketim alanına sahip odun ve odun kömürü üretim sahalarından biri de 1901 yılından itibaren Tahtalı Köyü oldu. Burada üretilen yakacak odun ve odun kömürü, atlarla, katırlarla, Karamürsel'e indirilir, sadece bu sektörde faaliyet gösteren tüccarlara satılırdı. Çoğunlukla alışveriş işini köye gelerek yapan tüccarlar, odun ve odun kömürünün bir kısmını Karamürsel'de pazarlarken, önemli bir kısmını mavnalarla İstanbul'a sevk ederdi. 1970 yılından sonra LPG'nin yaygınlaşması ile odun kömürü üretimi yapılmaz oldu. Yakacak odun üretimi 2005 yılına kadar sadece Karamürsel'de pazarlanmak üzere yapıldı. 2005 yılından sonra Karamürsel'e doğal gazın gelmesiyle odun üretim işi yok denecek kadar azaldı. Bazı yıllar Orman İşletmesi'nin izniyle başka bölgelerden sezonluk gelen ekipler tarafından yakacak odun ve odun kömürü kesimi yapılıyor. Ancak böyle bir sektörün zayıflaması, köyün önemini yitirmesine sebep oldu. Bu yüzden nüfusu oldukça düştü.

1928'de yapılan harf devriminden önce köy imamı, köy çocuklarına dini eğitim yanı sıra Arap alfabesi ile okuma yazma öğretirdi. Latin alfabesinin kullanılmaya başlanması ile eğitim konusunda boşluk doğdu. Köye, ilk defa 1966 yılında öğretmen geldi. Bir süre köy evinde eğitim verdi. 1978 yılında okul ve öğretmen lojmanı yapıldı. Aynı yıl köy elektriğe kavuştu.

1997-1998 eğitim öğretim döneminden itibaren taşımali sistem nedeniyle okul kapatıldı. Öğrenciler, Yalacdere İlk Okulu'na gidiyor.

Çoklyat Hasan (Çok)

1870 yılında Bosna Hersek Ljubinja'de (Lyubinye) doğdu. 1901 yılında Tahtalı'yı kuran kafiledeydi. İyi bir taş yapı ustasıydı. Söylendiğine göre, çeşme, cami, köprü ve ev gibi yüze yakın yapıtı vardır. Tahtalı Camii, günümüzdeki Valide Köprü, İznik Mecidiye Köyü zenginlerinden Ali Ağa'nın kesme taştan yaptırdığı ev Hasan Usta'nın eseridir. Mecidiye Köyü'ndeki evin, tarihi yapı olarak muhafaza edildiği anlatıldı.

Çoklyat Hasan Usta 1932 yılında Tahtalı Köyü'nde vefat etti. Vasiyeti üzerine Tahtalı Köyü ile Kadriye Köyü yolu üzerinde bir tarla kenarına defnedildi. Ne yazık ki yıllar sonra yapılan yol genişletme çalışması sırasında, güzergâhın da kaydırılmasıyla mezarı tarla içerisinde kaldı ve bozuldu.

1930 yılında Tahtalı'da yaşanan bir vaka:

Tahtalı Köyü yaşlılarının anlattığına göre, Yalova İlyasköy'lü gariban bir adam, İznik Sarıalan Köyü'nde çobanlık yapıyormuş. Evli olan çoban, onbeş günde bir, ayda bir izinli olarak köyüne gelir, yıkanır paklanır, ailesiyle, annesiyle, babasıyla hasret giderirmiş. Ancak çoban, yokluğunda karısının kendisini aldattığının farkında değilmiş.

Çobanın karısı ve aşığı bu durumun böyle süremeyeceğini düşünmüşler. Bu yüzden ilişkilerinde engel olarak gördükleri çobanı ortadan kaldırmaya karar vermişler. Yaptıkları plan doğrultusunda, kadının sevgilisi, çobanın çalıştığı Sarıalan Köyü'ne gelip çobanı bulmuş. Karısının hasta olduğunu, köye gelmesi gerektiğini anlatmış. Ağadan izin alıp birlikte yola çıkmışlar. Tahtalı'ya yakın bir yerde, biraz arkada kalan adam, silahını çekip çobanı sırtından vurmuş. Çobanın cesedini çalılar arasında bırakıp yoluna devam etmiş.

Aradan günler geçmiş. Tahtalı Köyü'nden birileri, kokmaya başlayan cesedi tesadüfen bulmuşlar. Savcılığa, jandarmaya haber verilmiş. Ertesi gün savcı, jandarma gelmiş ve birtakım tetkikler yapılmış. Ceset bozulduğu için, tanıyan olmadığı gibi, bir yere nakletmeye uygun olmadığı gerekçesiyle, savcının kararıyla bulunduğu yere defnedilmiş.

Savcılığın yaptığı soruşturma üzerine olay bir süre sonra çözülmüş. Çobanın annesi, babası, akrabaları Tahtalı'ya gelmişler. Tahtalı sakinleri, onları mezara götürmüşler. Feryat, figan gözyaşı döken anneyi, babayı teselli etmeye çalışmışlar. Tahtalı sakinleri, günlerce, haftalarca gündemlerini meşgul eden bu olaydan çok etkilenmişler.

Ölümüne yakın, Çoklyat Hasan Usta'da çobanın yanına gömülmeyi vasiyet etmiş. Bu psikolojiyi anlamak çok zor. Ancak 1932 yılında vefat ettiğinde, yakınları vasiyetini yerine getirdi ve yol kenarındaki çobanın mezarı yanına defnedildi.

Ne yazık ki, yıllar sonra yapılan yol genişletme çalışması sırasında, güzergâhında kaydırılmasıyla mezarı tarla içerisinde kaldı ve bozuldu.

İsmail Can ve Ali İhsan Can'ın atalarından öğrendikleri gibi seslendirdikleri Tahtalı'da söylenen Boşnakça bir türkü.

Şto ono sedro rano zatvorano

Bol bolije rane Sederoviç Ahmo i umrije rano

Zalosna mu majka svako jutro rano

Majka na mezaru

A moj sine Ahmo, jeli ti teška crna zemlja

Ali ti je simsir tahta teška

Nije meni majko crna zemlja teška

Niti mi je şimşir tahta teška

Nek je meni majko djevojačka kletva teška
Selamçes mi majko moji jem jaranima
Şta gledaju neka ne varaju
Kad zakune i nebuse çuje
Kad zaplaçe i Bogu je zavo

...

Nedir buerkenden kapalı
Yaraları sancılı Sederoviç Ahmo erken öldü.
Acılı annesi her sabah erken
Annesi mezarında
A benim oğlum Ahmo, kara toprak sana ağır mıdır?
Yoksa şimşir tahta mı sana ağırdır?

Bana ağır değildir kara toprak annem
Ne de şimşir tahta ağırdır.
Bir tek bana annem, kızların ahı ağırdır
Selam söyle annem benim yarenlerime
Ne bakıyorlarsa (hangi kızla aşıklık ediyorlarsa) kandırmasınlar
Beddua ettiklerinde gökte duyulur
Ağladıklarında Tanrı da acır.

İbrahim AKBABA



EKLER



EKLER

70 YAŞ VE ÜZERİ KÖY HALKI SÖYLEŞİSİ

ALİ ÖZTÜRK

78 yaşında.

1901 yılında Tahtalı köyüne Bulgaristan'dan gelerek yerleşmiş. 5 çocuk 6 torun sahibi. Okuma yazma bilmiyor. Gençlik yıllarında tütüncülük, çiftçilik ve hayvancılık yapmış BAĞ-KUR emeklisi. Gençlik yıllarında ödemelerini bütün köy halkının olduğu gibi hasat zamanı ekinlerin biçildiği zaman yapıldığını belirtti. Eşini kaçıarak evlenmiş.



İSMAİL CAN

72 yaşında. 2 çocuk, 1 torun sahibi. Hayvancılık ve çiftçilik yaparak geçimini sağlamış. 1983 ile 1993 yılları arasında Tahtalı Köyü'nün muhtarlığını yapmış. BAĞ-KUR emeklisi. Eşini kaçıarak evlenmiş.

İBRAHİM SAĞDIÇ

84 yaşında. 3 çocuk 3 torun sahibi. Hayvancılık ve çiftçilik yaparak geçimini sağlamış. BAĞ-KUR emeklisi. Okuma yazma bilmiyor. Eşini kaçıarak evlenmiş.



FOTOĞRAFLAR



ARAŐTIRMA EKİBİ

DERLEME ALIŐMA GURUBU

- ✓ AHMET NARİNOĐLU
- ✓ ABDULLAH BALLI
- ✓ AYL A DUYAR
- ✓ AYŐENUR GÜVEN
- ✓ BÜŐRA FIRAT
- ✓ BÜŐRA ÖZTORUN
- ✓ CANSEL YILMAZ
- ✓ CEMİL KILIÇ
- ✓ CÜNEYT AKAN
- ✓ ELİF DALKIRAN
- ✓ ESRA ALTIN OKTAY
- ✓ FAZLI BİÇER
- ✓ GAMZE KAYA ELBİRLİK
- ✓ HALİSE GÜVEN
- ✓ HAYAL ÖZTÜRK
- ✓ İBRAHİM AKBABA
- ✓ İREM YANAR
- ✓ LALE DOĐANSOY
- ✓ MELİH PALAS
- ✓ MELİHA PALAS
- ✓ MERVE ÖZCAN
- ✓ MUSTAFA ÇETİNKAYA
- ✓ NURDAN DOĐANAY
- ✓ ÖZCAN CANIMOĐLU
- ✓ ÖZLEM KARAKOYUN
- ✓ ÖZLEM KAYA
- ✓ RAVZA APAYDIN
- ✓ REYHAN BÜYÜKAKIN
- ✓ SADRETTİN TEKBEY
- ✓ SELÇUK ALYÜZ
- ✓ SENA GENÇ
- ✓ SERPİL KÖMÜRCÜ
- ✓ ŐÜHEDA ÇINAR
- ✓ ŐÜKRAN YILMAZ
- ✓ TUFAN TOKSOY
- ✓ TÜLAY ÖZÇELİK
- ✓ UFUK UMUT GÜL
- ✓ YASEMİN KÖPRÜLÜ
- ✓ YASEMİN ÜLKER

KAMU GÖREVLİLERİ

- ✓ AYL A DUYAR
- ✓ CEMİL KILIÇ
- ✓ CÜNEYT AKAN
- ✓ ESRA ALTIN OKTAY
- ✓ FAZLI BİÇER
- ✓ GAMZE ELBİRLİK
- ✓ HALİSE GÜVEN
- ✓ HAYAL ÖZTÜRK
- ✓ İREM YANAR
- ✓ LALE DOĐANSOY
- ✓ MELİHA PALAS
- ✓ MERVE ÖZCAN
- ✓ MUSTAFA ÇETİNKAYA
- ✓ NURDAN DOĐANAY
- ✓ ÖZCAN CANIMOĐLU
- ✓ ÖZLEM KAYA
- ✓ RAVZA APAYDIN
- ✓ REYHAN BÜYÜKAKIN
- ✓ SADRETTİN TEKBEY
- ✓ SELÇUK ALYÜZ
- ✓ SENA GENÇ
- ✓ SERPİL KÖMÜRCÜ
- ✓ ŐÜKRAN YILMAZ
- ✓ TÜLAY ÖZÇELİK
- ✓ YASEMİN KÖPRÜLÜ
- ✓ YASEMİN ÜLKER

KAYNAKÇA

1-Veri Bilgi Aktaran Kurum Kuruluşlar

KAMU KURUMLARI		YEREL YÖNETİMLER	SİVİL TOPLUM KURULUŞLAR
Karamürsel Kaymakamlığı	Milli Emlak	Karamürsel Belediye Başkanlığı	Mesleki Kuruluşları Ve En Fazla Üyeye Sahip Basın Kuruluşlarının Temsilcileri
KOÜ Denizcilik Fakültesi	Çevre Ve Şehircilik Müdürlüğü	4 Temmuz Mahallesi Muhtarlığı	Ziraat Odası Başkanı
Karamürsel MYÖ Müdürlüğü	İl Dernekler	Akçat Mahallesi Muhtarlığı	Esnaf Odası Başkanı
Gazanfer Bilge MYO Müdürlüğü	Doğa Koruma Ve Milli Parklar	Akpınar Mahallesi Muhtarlığı	Esnaf Kefaret Kooperatifi Başkanı
İlçe Jandarma Komutanlığı	1.Bölge Kocaeli Şube Müdürlüğü	Avcıköy Mahallesi Muhtarlığı	Şoförler Ve Otomobilciler Odası Başkanı
İlçe Emniyet Müdürlüğü	TÜİK	Çamçukur Mahallesi Muhtarlığı	Pazarcılar Odası Başkanı
Dsi 15. Şube Müdürlüğü	Gazi Vakfı Gazanfer Bilge Çocuk Yuvası Müdürlüğü	Çamdibi Mahallesi Muhtarlığı	Kamu Yararına Çalışan Dernekler
İlçe Gençlik Hizmetleri Ve Spor Müdürlüğü	Gazanfer Bilge Yurt Müdürlüğü	Dereköy Mahallesi Muhtarlığı	Karamürsel Kent Konseyi
İlçe Tarım Ve Orman Müdürlüğü	Karamürsel Devlet Hastanesi	Ereğli Mahallesi Muhtarlığı	Kızılay Derneği
İlçe Halk Kütüphanesi Müdürlüğü	4 Temmuz Şehit Hüseyin Güldal Ortaokul Müdürlüğü	Fulacık Mahallesi Muhtarlığı	Karamürsel Şube Temsilciliği
İlçe Mal Müdürlüğü	Atatürk Ortaokul Müdürlüğü	Hayriye Mahallesi Muhtarlığı	Balkan Türkleri Kültür Ve Yardımlaşma Derneği
İlçe Milli Eğitim Müdürlüğü	İmam hatip Ortaokul Müdürlüğü	İhsaniye Mahallesi Muhtarlığı	Karamürsel Şubesi
İlçe Müftülüğü	Nazmi Oğuz Ortaokul Müdürlüğü	İnebeyli Mahallesi Muhtarlığı	Karamürsel Turizm Derneği
İlçe Nüfus Müdürlüğü	Ahmet Gazanfer Bilge İştme Engelliler Ortaokul Müdürlüğü	Kadriye Mahallesi Muhtarlığı	Karamürsel Muhtarlıklar Ve Kamu Hizmetlerini Destekleme Derneği
İlçe Sağlık Müdürlüğü	Bekir İlhami Fatma Nedime Calp Ortaokul Müdürlüğü	Karahahmetli Mahallesi Muhtarlığı	Balkan Türkleri Kültür Ve Yardımlaşma Derneği
İlçe Sosyal Yardımlaşma Vakfı Müdürlüğü	Güzelkiyı Ortaokul Müdürlüğü	Karapınar Mahallesi Muhtarlığı	Karamürsel Bosna Hersek Türkleri Dayanışma Ve Yardımlaşma Derneği
SGK Karamürsel	Yalakdere Ortaokul Müdürlüğü	Kayacık Mahallesi Muhtarlığı	Karamürsel Çevre-Kültür Derneği
İlçe Tapu Müdürlüğü	Özel Birey Ortaokul Müdürlüğü	Kızderbent Mahallesi Muhtarlığı	Karamürsel Turizm Derneği
Kadastro Şefliği	100.Yıl Mesleki Ve Teknik Anadolu Lisesi Müdürlüğü	Oluklu Mahallesi Muhtarlığı	Kadın-Çocuk Destekleme Ve Yardımlaşma Derneği
KAPAM	Karamürsel Mesleki Ve Teknik Anadolu Lisesi Müdürlüğü	Osmaniye Mahallesi Muhtarlığı	
Karamürsel Armagaz	Dr.P. M.Calp Anadolu Lisesi Müdürlüğü	Pazarköy Mahallesi Muhtarlığı	
Karamürsel Belediyesi	Karamürsel Alp Anadolu Lisesi Müdürlüğü	Safiye Mahallesi Muhtarlığı	
Karamürsel Halk Eğitim Merkezi Müdürlüğü	Karamürsel Anadolu Lisesi Müdürlüğü	Semetler Mahallesi Muhtarlığı	
Karamürsel İSU Şube Müdürlüğü	Mürsel Gazi Mesleki Ve Teknik Anadolu Lisesi Müdürlüğü	Senaiye Mahallesi Muhtarlığı	
Karamürsel Kızılay Şubesi	Özel Sınav Temel Lisesi Müdürlüğü	Suludere Mahallesi Muhtarlığı	
Karamürsel Vergi Dairesi	Özel Birey Anadolu Lisesi Müdürlüğü	Tahtalı Mahallesi Muhtarlığı	
Karayolları 14. Bölge Müdürlüğü	Karamürsel Akçakoca Anadolu İmam Hatip Lisesi Müdürlüğü	Tepeköy Mahallesi Muhtarlığı	
Kocaeli Büyükşehir Belediyesi-Ulaşım Daire Başkanlığı		Yalakdere Mahallesi Muhtarlığı	
Kocaeli İl Dernekler Müdürlüğü			
Kocaeli İl Kültür Müdürlüğü			
Kocaeli Telekom İl Müdürlüğü			
Kocaeli YİKOB			
Orman İşletme Şefliği			
PTT Şube Müdürlüğü			
SEDAŞ			

2.LİTERATÜR KAYNAKLARI

KBŞB KARAMÜRSEL ALP SEMPOZYUM KİTABI (3 CİLT)
ARAŞTIRMACI YAZAR İBRAHİM AKBABA ARAŞTIRMALARI
ERDOĞAN ÖZDEMİR; KARAMÜRSEL TARİHİ, KAPTAN-I DERYA KARAMÜRSEL KİTAPLARI
CEMALETTİN ÖZBAY ARŞİVİ
KARAMÜRSEL KAYMAKAMLIĞI ARŞİVİ
KARAMÜRSEL AB PROJELERİ ARAŞTIRMA VE GELİŞTİRME MERKEZİ (KAPAM) PROJELERİ
YENİ GÜNDEM GAZETESİ ARŞİV KİTAPLARI
ORTAOKUL VE LİSE ÖĞRENCİ SAHA ARAŞTIRMALARI
KOCAELİ SİVİL TOPLUMLA İLİŞKİLER İL MÜDÜRLÜĞÜ KURUM VERİLERİ
KBŞB ULAŞIM DAİRE BAŞKANLIĞI KURUM VERİLERİ
KOCAELİ TÜRKİYE İSTATİSTİK KURUMU BAŞKANLIĞI KURUM VERİLERİ
İL KÜLTÜR VE TURİZM MÜDÜRLÜĞÜ KURUM VERİLERİ
KARAMÜRSEL BELEDİYE BAŞKANLIĞI KURUM VERİLERİ
KARAMÜRSEL İLÇE JANDARMA KOMUTANLIĞI KURUM VERİLERİ
KARAMÜRSEL İLÇE EMNİYET MÜDÜRLÜĞÜ KURUM VERİLERİ
KARAMÜRSEL İLÇE MÜFTÜLÜĞÜ KURUM VERİLERİ
KARAMÜRSEL GENÇLİK HİZMETLERİ VE SPOR İLÇE MÜDÜRLÜĞÜ KURUM VERİLERİ
KARAMÜRSEL İLÇE TARIM VE ORMAN MÜDÜRLÜĞÜ KURUM VERİLERİ
KARAMÜRSEL İLÇE SAĞLIK MÜDÜRLÜĞÜ KURUM VERİLERİ
KARAMÜRSEL İLÇE MİLLİ EĞİTİM MÜDÜRLÜĞÜ KURUM VERİLERİ
KARAMÜRSEL İLÇE HALK KÜTÜPHANESİ MÜDÜRLÜĞÜ KURUM VERİLERİ
KARAMÜRSEL ASO VE HALK EĞİTİM MERKEZİ MÜDÜRLÜĞÜ KURUM VERİLERİ
KARAMÜRSEL KADASTRO ŞEFLİĞİ KURUM VERİLERİ
KOCAELİ TELEKOM İL MÜDÜRLÜĞÜ KURUM VERİLERİ
SAKARYA ELEKTİRK KOCAELİ İL MÜDÜRLÜĞÜ KURUM VERİLERİ
KARAMÜRSEL İSU ŞUBE MÜDÜRLÜĞÜ KURUM VERİLERİ
KARAMÜRSEL ARMAGAZ KURUM VERİLERİ
DSİ 15. ŞUBE MÜDÜRLÜĞÜ KURUM VERİLERİ
KARAMÜRSEL PTT MÜDÜRLÜĞÜ KURUM VERİLERİ
KARAMÜRSEL İLÇE VERGİ DAİRESİ MÜDÜRLÜĞÜ KURUM VERİLERİ
AKÇAT MERCAN DERGİSİ
KARAMÜRSEL SEPET DERGİSİ